

**KUNSTNERNE
PÅ VERFTET
I 40 ÅR *minst***

006	Per-Harald Nilsson	052	Daniel Persson	090	Mai Lahn-Johannessen	136	Nayara Leite
016	Amelia Bjørnsen	054	Daniela Bergschneider	100	Johanne Monrad	138	Robert Jønnum
018	Andrew Taggart og Cloe Lewis	056	Derek Sargent	102	Jørgen Blitzner	140	Samuel Brzeski
020	Anne-Britt Lerøy	058	Dillan Marsh	104	Kari Dyrdal	142	Sara Louise Reed
022	Anne-Sophie Blytt	060	Eirik Falckner	106	Kari Aasen	144	Signe Halle
024	Anne Sofie Soldal	062	Eivind Gullberg Jensen	108	Karina Skilbrei	146	Silje Bergsvik
026	Anne Tveit Knutsen	064	Elin Roti	110	Kiyoshi Yamamoto	148	Siri Haaskjold
028	Aud Lavik	066	Elke Karnik	112	Knut Vaage	150	Sissel Blystad
030	Audhild Hanstveit Rypdal	068	Eva Britt «Bitta» Rasmussen	114	Kobie Nel	152	Sofie Hviid Vinther
032	Beda Maria Johanson	070	Gro Aakenes Sævik	116	Kristin Selboskar	154	Stig Rostrup Christiansen
034	Birgit Eide	072	Gunvor Olsen	118	Lee Clark Reynolds	156	Synneva Heradstveit
036	Bjørg Nedrebø	074	Hannu Tapani Konttinen	120	Lillian Dahle	158	Tine Adler
038	Bjørn Kolbjørnsen	076	Herdis Torsvik	122	Line S. Hvoslef	160	Tone Saastad
040	Bjørn Sortland	078	Ida C. Helland-Hansen	124	Magnar Moen	162	Torild Inger Børretzen
042	Bodil Karla Heggø	080	Inger-Johanne Brautaset	126	Maia Urstad	164	Torill Nøst
044	Bodil Rørtveit	082	Ingrid Berven	128	Mari Kvien Brunvoll	166	Trude Hisdal
046	Brit Bøhme	084	Ingrid Aarset	130	Maria Udd	168	William Nicolaysen
048	Cato Løland	086	Ivar Kolve	132	Marie Storaas	170	Øyvind Johnsen
050	Daniel Hundven-Clements	088	Ji Jia	134	Marta Nerhus	172	Åse Ljones

006

Per-Harald Nilsson er i dag direktør for Stavanger konserthus. Tidlig på 1980-tallet var han keramikkstudent ved det som den gang het Statens høyskole for kunsthåndverk og design (SHKD) i Bergen. Han var den første som etablerte et atelier på USF, og arbeidet siden i mange år for både Norwegian Preserving Co AS og Stiftelsen Kulturhuset USF med utvikling av kulturhusprosjektet.

ATELIERENE PÅ USF – KULTURHUSETS GRUNNSTEIN

Som en av landets viktigste utdanningsbyer, tilføres Bergen hvert år en jevn strøm av kompetanse, talent og ungdommelig pågangsmot. Det er en ressurstilgang som byen har nytt godt av i lang tid, og som har bidratt til å forme byen og dens identitet. Atelierene på USF er et element i dette bildet.

Mens Universitetet i Bergen kan føre sine røtter tilbake til 1825, kan kunstutdanningene vise til etableringen av Bergens Kunsthåndverksskole i 1909. Senere kom fremveksten av Studieatelieret, Vestlandets kunstakademi og Kunsthøgskolen, som nå er samlet i Fakultet for kunst, musikk og design ved Universitetet i Bergen. Fremveksten av sterke forsknings- og utdanningsinstitusjoner har gitt Bergen en sterk posisjon i konkurransen om de beste hodene og de største kunstneriske talentene.

JAKTEN PÅ ET ATELIER

Dette overskuddet av velutdannede, talentfulle mennesker er en kapital som byen ikke alltid har vært like flink til å forvalte. På 1980-tallet var det smått med egnede lokaler for billedkunstnere og kunsthåndverkere som ønsket å etablere seg i byen. Bergen hadde et sterkt kunstnermiljø og en voksende kunstnerbefolkning. Mange hadde dårlige arbeidsforhold, og noen forlot byen etter fånyttets jakt på egnede lokaler. Selv var jeg en av dem som tidlig på 80-tallet trået byen etter passende lokaler. Jeg trengte et sted for å gjennomføre mitt diplomprosjekt ved Statens høyskole for kunsthåndverk og design. Det førte meg etter hvert ut på Nordnes, til United Sardine Factories.

I 1981 var fabrikken fortsatt i drift som etiketteringsanlegg, men hermetiseringen foregikk andre steder. Anlegget var nedslitt, veiforbindelsen var dårlig og hele området fremstod som en glemt avkrok i

Bergen sentrum. United Sardine Factories, som en gang hadde vært sentrum for en av landets største industrier, var nå bare en bekreftelse på at hermetikkepoken var over. På nabotomten lå den nedlagte kullimporthavnen til Engelsen & Sars. Samlet bar stedet bud om fortidens industrier, om rike næringer som hadde utspilt sin rolle. Stedet var i sterkt forfall, men hadde en atmosfære av fordums storhet som innbød til undring over hva som nå skulle skje. Den smale landstripen under Fredriksberg festning hadde tidligere blitt transformert fra skipsbygging til tekstilindustri, hermetikk og kullimport. Nå stod området overfor nok et tidsskifte – mulighetene var åpne.

Det var ikke tilfeldig at det nettopp var en utdanningsinstitusjon som først fattet interesse for å fylle USF med ny virksomhet. Bergen ekspanderte som utdanningsby og var i tilbakegang som industriby og finanssentrum. Allerede våren 1983 ble det etablert et formelt samarbeid mellom USF og Statens høyskole for kunsthåndverk og design om å se på mulighetene for å utvikle eiendommen til undervisningsformål, et prosjekt som også inneholdt arbeidssteder for kunstnere. Denne planen fikk ikke tilslutning hos statlige myndigheter, blant annet fordi bygningen var i privat eie. Prosjektet ble skrinlagt, men interessen i kunstnermiljøene var vekket. Høsten 1983 bestemte USF seg for å lodde stemningen og gikk aktivt ut i pressen og oppfordret interesserte til å melde sin interesse. Det ble også sendt brev til alle medlemmer av Norske Kunsthåndverkere og Bildende Kunstneres Forening i Hordaland. Responsen var overveldende. Som den eneste kunstneren som hadde etablert seg i bygningen, ble det min oppgave å registrere og koordinere alle som meldte sin



008

interesse og som så muligheter på stedet. Det skulle vise seg å bli en fulltids jobb i mange år fremover.

EUROPA

Kulturhuset USF er noe unikt, samtidig som det er tids-typisk og føyer seg inn i en europeisk trend. Rekken av eksempler på transformerte industribygg i europeiske byer er lang. Etter hvert som industriområder har blitt lagt ned i bysentra, har det ikke vært uvanlig at transformasjonen har begynt med at kunstnere eller kreative miljøer flytter inn. Mange viktige kulturprosjekter, som i dag fremstår som etablerte institusjoner, har sin opprinnelse i protestbevegelser, utbrytergrupper fra større institusjoner eller husokkupasjoner. I USFs tilfelle begynte det med etablering av atelierene.

USF ble tidlig medlem av det europeiske Trans Europe Halles – et nettverk av «frie» kultursentre. Det organiserer i dag 140 sentre over hele Europa. Alle har det til felles at de holder til i transformerte bygninger, som oftest industribygg, men også gamle sykehus, filmstudioer og forsvarsanlegg. Det er et underliggende krav at de skal være tverrfaglige, det vil si at sentrene skal legge til rette for produksjon og presentasjon av ulike kunstformer, og ofte at prosjektet skal ha en sosial dimensjon.

Da Trans Europe Halles ble etablert i 1983, hadde de fleste av medlemmene i tillegg til en kulturell ambisjon også en sterkt uttalt ideologisk og sosial målsetting med sine prosjekter. Grunnleggeren Les Halles de Schaerbeek i Brussel er et eksempel på det. I løpet av kort tid ble kultursenteret opphavssted til tanken om å danne et felles europeisk nettverk av «frie» kultursentra. Det blir feil å si at det var en slags tanke om undergrunnskulturens EU, men det er klart at det på den tiden var helt naturlig for initiativtakerne å tenke at det motkulturelle Europa kunne styrke seg gjennom tettere samarbeid og ved å danne en felles organisasjon. Blant grunnleggerne var Melkweg i Amsterdam, Rote Fabrik i Zürich og Pali-Kao i Paris. Et annet tidlig medlem var ufaFabrik i Berlin – som etter konfrontasjoner med offentlige myndigheter og politiet ble etablert som et slags alternativt samfunn hvor folk ikke bare produserte og formidlet kunst, men også bodde, og hvor en alternativ økologisk livsstil stod sentralt. Grønne tak og selvforsyning av energi var realiteter der lenge før ideene slo rot i storsamfunnet.

Mye av dette tankegodset var en del av en tidsånd, som også var levende i Bergen. Det som begynte som et enkelt ønske om å skaffe noen atelierer, utviklet seg raskt til en visjon om å etablere et bredt tverrfaglig kultursenter, med rom for både produksjon og presentasjon av et bredt mangfold av kunstformer. Høsten 1984 manifesterte den brede interessen seg i «Kulturmønstring -84», hvor en lang rekke enkelt-kunstnere og kulturorganisasjoner deltok. Interessen blant kunstnere og kulturorganisasjoner var forventet, men den overveldende oppslutningen fra publikum var overraskende.

EN MODIG BESLUTNING

På nyåret 1984 fattet eierne av USF en modig beslutning. John Sætre var disponent for det familieeide selskapet Norwegian Preserving Co AS, som eide USF. På denne tiden foregikk det en stor strukturendring i norsk hermetikkindustri. I likhet med de fleste hermetikkfabrikker i landet ble virksomheten på USF fusjonert inn i Norway Foods. Det var konkurranse mellom Bergen og Stavanger om hvor hovedsete til Norway Foods skulle ligge. Stavanger, med Chr. Bjelland, vant den kampen, og Sætre valgte i en periode å flytte til Stavanger. Parallelt med dette arbeidet Norwegian Preserving Co AS med å finne ny bruk til fabrikkbygningene på Georgernes Verft. Man hadde følere ute både mot oljeindustrien og andre næringer som var i vekst. Men den mangelfulle veiforbindelsen og bygningenes tekniske tilstand begrenset mulighetene.

I løpet av 1983 var interessen såpass stor at det måtte gjøres noen veivalg. I januar 1984 skrev jeg et brev til Sætre hvor jeg gikk gjennom de mulighetene som lå på kulturektoren. Etter at Statens høgskole for kunsthåndverk og design hadde skrinlagt sitt prosjekt, hadde også NRK Hordaland og Bergen kommune sett på eiendommen. Gjennom disse prosessene var bygningen og mulighetene blitt kjent for mange. Blant de mange interessentene var kunstnerne de mest håndfaste. Sætre tok konsekvensen av dette. Han valgte i første omgang å reservere de nyeste delene av bygningsmassen til næringsformål, men bestemte seg for å satse på å utvikle den eldste og minst anvendelige delen til atelierer. Med denne investeringsbeslutningen var loddet kastet. Den eldste og mest verneverdige

delen av det gamle fabrikkanlegget var i ferd med å få ny bruk.

Arkitektene Einar Mørk og Jan Lohne ble engasjert til å tegne atelierdelen og utarbeidet i forlengelsen av det den første hovedplanen for arealdisponering. Den kom etter hvert til å danne rammene for det som skulle bli kulturhusprosjektet på Georgernes Verft. Atelierprosjektet var i utgangspunktet begrenset til den eldste delen av anlegget, som hadde trebjelkelag, og som opprinnelig var bygget som tekstilfabrikk. Det ble lagt opp til enkel standard, langsiktige kontrakter og lavest mulig husleie. Kunstnerne bidro med deler av investeringen gjennom tilskudd fra Norsk kulturråd og Bergen kommune, men utbyggingen var i all hovedsak privat og finansiert av Norwegian Preserving Co AS, på basis av kunstnernes husleie. Atelierprosjektet var en betydelig investering og et dristig valg, og med byggingen av atelierene var den første hjørnesteinen i kulturhusprosjektet på plass.

KULTURHUSPROSJEKTET

Parallelt med at det ble inngått langsiktige leieavtaler med kunstnerne, ble de gamle kontorene leid ut til kulturorganisasjoner. Med det var det etablert et miljø som fant sammen i en felles prosjektorganisasjon – Kulturhusprosjektet på Georgernes Verft. Konstituerende møte fant sted 9. mars 1984. Det ble vedtatt grunnprinsipper for det videre arbeidet og valgt representanter for de ulike miljøene. Ateliergruppens første og mangårige representant var Anne-Sophie Blytt. Det ble begynnelsen på en lang og komplisert prosess, som ledet frem til åpningen av Visningsrommet og Nordisk Gjesteatelier i mai 1987 og kulturminister Åse Klevelands åpning av Kulturhuset USF, 3. februar 1993.

Gjennom disse ni årene var det fellesorganisasjonen Kulturhusprosjektet på Georgernes Verft, senere omdannet til Stiftelsen Kulturhuset USF, som var den drivende kraft. Den maktet å forene de ulike miljøene i en felles ambisjon, etablere et grunnleggende samarbeid med Norwegian preserving Co AS og ikke minst bygge opp nødvendig offentlig finansiering for utbygging av de publikumsrettede delene av USF. I dette arbeidet var Statens medvirkning avgjørende. Siden bygningen var i privat eie, måtte det etableres en modell for offentlig og privat samarbeid, som det på

den tiden var liten presedens for. Det krevde juridiske avklaringer og et mangeårig lobbyarbeid i Stortinget og på andre politiske arenaer. I dette arbeidet var det verdifullt at kulturhusprosjektets første styreleder, Johan Haarberg fra Bergen filmklubb, hadde erfaring med statsforvaltningen gjennom etableringen av en av byens statlige utdanningsinstitusjoner, Vestlandets kunstakademi.

ALLAKTIVITETSHUSET

I kjølvannet av en husokkupasjon i Baneveien 25, som ble avsluttet våren 1982, hadde Bergen kommune behov for å etablere et allaktivitetshus for ungdom. Flere lokaliseringer ble vurdert, og Stølegaten lå lenge an til å bli foretrukket. Med fremveksten av kulturhusprosjektet på USF meldte også tanken seg om å innlemme allaktivitetshuset i prosjektet. Representanter for allaktivitetshuset deltok på det konstituerende møtet i kulturhusprosjektet i mars 1984, og i juli samme år ble det inngått leieavtale mellom Norwegian Preserving Co AS og Bergen kommune for en begrenset del av bygningen.

Aktivitetshustanken hadde mye til felles med kulturhusprosjektet, men ble likevel ikke en integrert del av Kulturhuset USF. Kommunen valgte, delvis som en følge av finansiering fra Edruskapsdirektoratet, å utvikle Allaktivitetshuset som en separat enhet, som hverken hadde organisasjonsmessig tilknytning eller fysisk forbindelse til kulturhusprosjektet. Etter noen års drift ble *aktivitetshusdriften* lagt ned og leiekontrakten for arealene overført til Stiftelsen Kulturhuset USF – noe som åpnet for fornyelsen av Røkeriet som konsertarena.

KUNSTNERMILJØET

Kontraktene for den første atelierutbyggingen ble inngått i løpet av 1984. Denne tidlige etableringen førte til at kunstnermiljøet var fast etablert på USF i en periode på hele ni år før den offisielle åpningen av Kulturhuset USF. Samholdet og fellesskapet vokste i omfang etter hvert som Norwegian Preserving Co AS åpnet for at større deler av bygningsmassen kunne tas i bruk til atelierer. I disse første årene var USF primært et arbeidssted for kunstnere og etter hvert en lang rekke andre kulturvirksomheter. Publikumstilbudet og musikkarenaene som nå forbindes med USF, kom først senere.

010

Denne mellomfasen, hvor store deler av bygningsmassen sto tom, virket som en magnet på mange kreative miljøer. Installasjonskunstnere, performance-kunstnere og eksperimentelle teatergrupper tok stedet aktivt i bruk. De fleste av disse prosjektene var ikke initiert av de kunstnerne som etablerte seg fast på USF, men var uttrykk for at også andre kunstnermiljøer, både lokalt og internasjonalt, oppfattet USF som et interessant sted. Transformasjonstilstanden, den udefinerte overgangstilstanden mellom det som hadde vært og det som skulle komme, tiltrakk seg interessante kunstnere. Mange hadde behov for å sette et spor eller gi en kunstnerisk kommentar. Det fører for langt å gå inn på de mange enkeltprosjektene som manifesterte seg, men det er naturlig å nevne et av de mest minneverdige, som ble gjennomført av den tyske installasjonskunstneren Raffael Rheinsberg i 1984. Han tok i bruk de store, åpne gulvflatene og tusenvis av etterlatte kippersbokser og andre gjenstander fra industritiden. Han skapte en dokumentasjon og et rom for refleksjon før ombyggingene gikk videre og sporene ble visket ut.

Med utviklingen av kulturhusprosjektet forsvant denne eksperimentelle dimensjonen. Det var et tidsvindu som ble aktivt brukt, og som ble avløst av nytt innhold. I de arealene som Raffael Rheinsberg tok i bruk, ble det blant annet etablert et skrivekunst-akademi. Det kom til å bli både arbeidssted for en nobelprisvinner og lærested for noen av Norges største forfattere.

VISJONEN SOM GIKK TAPT

Nordnes er et viktig rekreasjonsområde i Bergen sentrum. I et byutviklingsperspektiv har det stor verdi at allmennheten er sikret tilgang til sjøen også på vestsiden av Nordneshalvøyen – et historisk område under Fredriksberg festning som ligger vestvendt og vakkert ut mot Puddefjorden. Med fremveksten av kulturhuset på USF kom også visjonen om å knytte USF til Nordnesparken. Man ønsket å utnytte området nord for USF til en åpen skulpturpark som også kunne benyttes som utendørs arena for ulike arrangementer. Tanken var på den måten å gjøre vestsiden av Nordneshalvøyen tilgjengelig for alle og skape et sammenhengende parkdrag fra USF til Nordnesparken.

I dette arbeidet oppstod det snart konflikt med sterke krefter som ønsket å benytte de attraktive strand-arealene til boligbygging. Dette var ingen ny konflikt. Byplanleggermiljøer, både i kommunen og i den lokale velforeningen, hadde lenge arbeidet for at også USF skulle benyttes til boligformål. Det lyktes heldigvis ikke. På USF vant kunstnerne og kulturorganisasjonene frem, men nord for USF var det Bergen og Omegn Boligbyggelag som trakk det lengste strået. Selv om naboskapet fungerer godt i dag, er det et tap for byen at dette området fikk en lukket karakter, og at visjonen om en internasjonal skulpturpark ble lagt bort. Desto gledeligere er det at området sør for USF, Kjøde & Kjødes gamle eiendom med Dikkedokken, nå innlemmes i USF.

TAKK TIL KUNSTNERNE

I dag er det ingen som stiller spørsmål ved USF Verftets verdi. Det er anerkjent som et viktig kultursenter i Norge, og det har vært forbilde for lignende prosjekter andre steder. Stedet har utviklet seg over en periode på 40 år og er fortsatt i sterk vekst. I denne historien representerer etableringen av atelierene den første grunnsteinen. Med Norwegian Preservings beslutning i 1984 ble det skapt et fotfeste for kulturinteressene, som var avgjørende for at de ulike interessentene greide å holde fast ved visjonen om å utvikle hele kulturhuset USF i alle de ni årene som skulle gå før finansieringen endelig var på plass, og kulturhusets publikumsrettede deler kunne åpnes av kulturministeren i 1993.

Gjennom 40 år har kunstnerne på USF levert billedkunst og kunsthåndverk som har satt tydelige avtrykk i hele landet. De er representert i en rekke museer og har satt sitt preg på mange viktige offentlige bygg. I atelierene på USF er det skapt kunst som blir stående i norsk kunsthistorie. Uten kunstnernes sterke interesse og pågangsmot i 1984 hadde byutviklingen under Fredriksberg blitt annerledes. Det er en erfaring det er verd å ta med seg videre. Fortsett å ta vare på den kreative kapitalen! Bergen er en privilegert by med strålende utdanningsinstitusjoner som årlig tilfører byen en jevn strøm av talentfulle mennesker.

Per-Harald Nilsson is currently Director of the Stavanger Concert Hall. In the early 1980s, he was a ceramics student at what was then called the National College of Art and Design (SHKD) in Bergen. He was the very first person to establish a studio at USF. Since then, Nilsson worked for many years to establish and develop the USF Arts Centre, while employed by the Norwegian Preserving Co. and later the USF Arts Centre foundation.

THE ARTIST STUDIOS – THE CORNERSTONE OF USF VERFTET

When it comes to education, Bergen is one of the most important cities in Norway, each year drawing eager youth, and people with varied skills and talents, to its university and many schools. The city benefits from these resources, which have helped form its cultural identity. The artist studios at USF are an important element of this.

The University of Bergen traces its roots back to 1825, while the Bergen School of Arts and Crafts was established in 1909. Later key establishments include the Bergen Art School, the West Norway Academy of Art, and Bergen’s Academy of Arts; these three institutions are now united under the University of Bergen’s Faculty of Fine Arts, Music and Design. The emergence of premier educational and research institutions has helped Bergen attract many great minds and artistic talents.

THE SEARCH FOR A STUDIO

Admittedly, Bergen has not always been good at managing this resource of talented and well-educated people. In the 1980s, there was a serious shortage of venues for suitable studio spaces, even though Bergen had a strong art community and a growing number of artists and artisans. Many of them endured poor working conditions, and others had to leave the city to find a studio space. The search for studios and work-shops was intense. I was one of many who hunted high and low for suitable premises in the early 1980s. I needed somewhere to work on my Degree Project at the National College of Art and Design. Eventually, my search led me to an almost abandoned sardine factory on the central promontory of Nordnes.

In 1981, there was still limited industrial activity there, but the United Sardine Factories (USF)

were reduced to a labelling plant, as the canning operations had been moved elsewhere. The facility was dilapidated, the road was poor, and in appearance the whole area was a forgotten and derelict nook of the town centre. United Sardine Factories, which had once been the proud heart of one of Norway’s largest industries, was now sad testimony that the golden era of canned seafood was over. On the neighbouring lot was the disused coal import wharf of Engelsen & Sars. Seen as a whole, this area of Nordnes suggested that these once-thriving industries were now history. Once upon a time, the narrow strip of shoreline below the 17th-century fortress Fredriksberg, perched on the promontory’s highest point, was lively with shipbuilding, textile industry, canning factories, and coal imports. Now the area convinced me it faced a new era – and needed a new vision for the future.

It was no coincidence that one of Bergen’s art schools was the first to express an interest in using USF for its activities. As an educational hub, Bergen was expanding, whereas it was in decline as a centre of industry and finance. As early as the spring of 1983, a formal collaboration was established between USF and the Bergen National College of Art and Design to examine the prospect of developing the property for educational purposes, a project that also envisioned studios for artists. This initial plan failed to gain the approval of national authorities, partly because the building was privately owned. Thus, the project was shelved – but interest had been sparked in Bergen’s community of artists. In the autumn of 1983, USF decided to gauge the mood, and through the news media invited interested parties to contact them.

012

USF also sent letters to every Bergen member of the Association of Norwegian Visual Artists (NBK), as well as the Norwegian Association for Arts and Crafts (NK). The response was overwhelming. As the only artist who had actually established himself in the building, it suddenly became my task to register and coordinate the proposals of everyone who saw an opportunity and expressed interest in the site. This task would prove to be a full-time job for many years to come.

EUROPE

While the USF Arts Centre is unique, it reflects a broader European trend of the times. There is a long list of industrial buildings that have been transformed and repurposed in European cities. In many city centres, it has not been unusual to see artists, artisans and other creative people moving into abandoned industrial areas. In fact, many important cultural projects that today are established institutions have their origins in protest movements, house occupations, and groups that splintered from larger institutions. In the case of USF, it all began with the establishment of a few artist studios.

Quite early, USF joined *Trans Europe Halles*, a network of cultural centres initiated by artists. Today, this network comprises roughly 140 centres and associated organisations across Europe. What they have in common is that they occupy buildings that have been transformed: factories and other industrial buildings, old hospitals, defence facilities and even defunct film studios that have been repurposed. *Trans Europe Halles* requires the centres to be interdisciplinary, i.e. they must facilitate multiple art forms, and must usually have a social or public dimension as well.

When *Trans Europe Halles* was established in 1983, most of its members had, in addition to their cultural ambitions, also strong ideological and social objectives. The network's founding member, *Les Halles de Schaerbeek* in Brussels, is a good example of this. Shortly after its establishment, the people behind *Les Halles de Schaerbeek* came up with the idea of forming a European network of similar independent cultural centres. Although it would be wrong to describe this as some sort of "European Union for underground culture", the originators firmly believed that European counterculture could be strengthened through closer

cooperation and by forming a common organisation. *Les Halles de Schaerbeek* was soon joined by *Melkweg* in Amsterdam, *Rote Fabrik* in Zürich, and *Pali-Kao* in Paris. Another early member was Berlin's *ufaFabrik*, which after long-standing confrontations with the police and other public authorities established itself as an alternative society where people not only produced, exhibited and shared their art, but chose to live an alternative ecological lifestyle. Roof gardens and energy self-sufficiency became a reality at *ufaFabrik* long before such ideas gained traction in mainstream society.

Many of these ideas were part of a *zeitgeist* which also manifested in Bergen. What began as a simple desire by a few artists to acquire studio space quickly grew into a far broader vision: to establish an arts centre that was interdisciplinary, with room for both the creation and presentation of a wide variety of art forms. In the autumn of 1984, this broadening interest manifested itself in a major a cultural event, *Kulturmønstring '84*, in which a large number of artists and cultural organisations participated. The interest from artists and cultural organisations was expected, but many were surprised at the overwhelming support from the public.

A BRAVE DECISION

At the beginning of 1984, the owners of the USF facility made a courageous decision. John Sætre was Manager of the family-owned company Norwegian Preserving Co. that owned USF. This was a time of upheaval and major structural changes for the country's canning industry, and like most canning companies, USF was merged into Norway Foods. Moreover, there was hard competition between the cities of Bergen and Stavanger over where Norway Foods' headquarters should be located. The interests in Stavanger, led by Christian Bjelland, heir to his family's once-prominent canning company, won that tug-of-war, and for a while, John Sætre relocated to Stavanger. Parallel to his work for Norway Foods, Sæthre and the Norwegian Preserving Co. strived to repurpose the factory buildings in Bergen. They put out feelers to the oil industry and other growing industries. But the poor condition of the buildings and USF's poor road connections dampened the market interest.

In the course of 1983, the interest in USF by various players in Bergen's cultural life became so great that some strategic choices soon had to be made. In January 1984, I wrote a letter to John Sætre in which I summarised the opportunities available in the city's cultural sector. After Bergen's National College of Art and Design shelved its proposed project, the broadcaster NRK Hordaland and the Bergen's city government examined the property closely. As a result, the USF property and its possibilities became known to many. Amongst the many stakeholders, the interest —expressed by Bergen's artists was the most tangible. That reality led Sætre to make a decision. Initially, he chose to develop the oldest and least attractive parts of the USF facility into studios, while reserving the newest parts for commercial purposes. This investment decision proved to be decisive. The oldest part of the building, which from an architectural and cultural heritage perspective was actually the most worthy of preservation, was now in the process of being put to new use.

Architects Einar Mørk and Jan Lohne were engaged to design the portion set aside for artist studios. As part of this process, they also prepared the area's first master plan. This became the framework for what eventually evolved into a more comprehensive project: the USF Arts Centre. As mentioned, the studio project was initially limited to the oldest part of the facility, which had wooden rafters and was originally built as a textile factory. The reconstruction aimed at a simple standard, and long-term contracts with the lowest possible rents were drawn up. Artists contributed part of the required investment through grants from Arts Council Norway and the City of Bergen, but mainly the redevelopment was financed by the Norwegian Preserving Co. on the basis of future rent from the artists. For the company, this studio project was a bold choice and a significant investment. With the construction of the artist studios, the first cornerstone of the cultural centre was put in place.

THE USF ARTS CENTRE

While long-term lease agreements were signed with the artists, the old offices at USF were rented out to various cultural organisations. This quickly created

a community in which these parties joined forces to form a project organisation. On 9 March 1984, the constituent meeting of the USF Arts Centre adopted core principles for its work and elected representatives from the various creative communities. The first and eventually long-serving representative of the Atelier Group (artists with studios) was Anne-Sophie Blytt. This launched a complex process that led to the opening of the Exhibition Room and the Nordic Guest Studio in May 1987. On 3 February 1993, the USF Arts Centre was officially opened by Norway's Minister of Culture, Åse Kleveland.

Throughout this nine-year period, the driving force was the aforementioned joint organisation, the USF Arts Centre, which was later restructured as a foundation. It was able to unite the various creative groups around a shared vision and objective; it also established a fruitful collaboration with the Norwegian Preserving Co., and, not least, secured the public funding necessary to develop the public-oriented parts of USF. In this regard, the contribution of Norway's national authorities was crucial. Because the USF facility was privately owned, a model that combined public and private cooperation had to be established – and for this there was little precedent. Such a model required legal clarifications, as well as many years of lobbying Parliament (Storting) and political agencies. Invaluable to this work were the efforts of Johan Haarberg from Bergen Film Club, who served as the first chairman of the USF Arts Centre. Haarberg had prior experience dealing with government agencies from when he helped establish West Norway Academy of Art, one of Bergen's premier state-run educational institutions.

THE YOUTH ACTIVITY CENTRE

In the wake of the extended house occupation of Baneveien 25 in Bergen, which ended in the spring of 1982, the City of Bergen realized it needed to establish a multi-activity centre for youth. Several venues were considered; for a long time, a building in Stølegaten was the preferred choice. However, with the emergence of the USF Arts Centre, the idea of incorporating such an activity centre into the USF gained traction. In fact, already in March 1984, representatives of the Youth

014

Activity Centre attended the constituent meeting of the USF Arts Centre; in July of that year, the City of Bergen signed a lease agreement with the Norwegian Preserving Co. for part of the building on behalf of the Youth Activity Centre.

Although the concept of the Youth Activity Centre had a lot in common with the USF Arts Centre, it did not become an integrated part of the arts centre. The City chose, partly as a consequence of receiving funding from the Norwegian Directorate of Health, to develop the Youth Activity Centre as a separate institution, without any physical or organisational connection to USF. After a few years' operation, the Youth Activity Centre operations at USF were shut down and the lease for the premises was transferred to USF Arts Centre foundation. This opened the way to the renewal of Røkeriet (the facility in which fish were smoked before being canned) as a concert venue.

THE ARTIST COMMUNITY

The contracts for the first studio development were signed in the course of 1984. This led to the firm establishment of an artist community at USF nine years before the official opening of the USF Arts Centre. The sense of shared purpose increased, and the community grew in scope as the Norwegian Preserving Co. gradually opened more and more of its facility to be used as studios. In these early years, USF was primarily a place for artists and artisans to do their creative work, but gradually USF incorporated a wide range of cultural enterprises. The public offerings and music arenas that Bergeners today associate with USF came later.

This intermediate phase, where large parts of the building complex still were empty, acted as a magnet for many creative people. Installation artists, performance artists and experimental theatre groups began to actively use the facilities. Most such projects were initiated, not by artists already permanently established at USF, but rather by other creative communities – some local, some international in nature – who viewed USF as a very interesting place. This continuous transformation, the undefined state of transition between what had been and what is to come, attracted some fascinating artists. While many felt the need to leave a mark or make an artistic

statement, it would take too long for this article to detail the many individual projects that arose. However, one of the most memorable should be mentioned: the 1984 installation by the German artist Raffael Rheinsberg. Using a large open floor space and thousands of kipper cans and other abandoned industrial objects, he created a space for reflection, as well as a documentation before such traces were forever erased by the planned renovations.

As the USF Arts Centre developed, this experimental dimension disappeared. Such ephemeral activity, which was present during that particular window of time, was soon replaced by new content and new content creators. In the areas that Raffael Rheinsberg used for his striking installation, a writing academy was established. One of the authors who studied and worked at The Writing Academy became not only one of Norway's greatest modern writers, Jon Fosse, but went on to win the Nobel Prize.

THE VISION THAT WAS LOST

The promontory called Nordnes is an important recreation area for the residents of Bergen, and it has the advantage of being centrally situated. From an urban development perspective, public access to its western shoreline is considered especially important. This narrow shoreline below Fredriksberg, the 17th-century fortress that dominates the highest point of Nordnes, faces west and enjoys a magnificent view over the Puddefjord and towards the island of Askøy. As the USF Arts Centre took form, a vision emerged whereby the Nordnes Park at the tip of the promontory would be physically connected to USF. A proposal was made to utilise the area north of USF as an open sculpture park that could also be used as an outdoor arena for concerts and other events. The vision was to make the entire western shoreline of Nordnes accessible to everyone, as a continuous park that extended from USF through Nordnes Park.

As the proposal gained support, a conflict soon arose with developers who hoped to build a lucrative housing project here. This conflict was by no means new. Influential developers, along with certain city planners and some members of the local welfare association, had long worked to ensure that USF itself

would be exploited for housing purposes. Fortunately, their lobbying efforts were not successful. At USF, the artists and cultural organisations won, but for the shore area north of USF, the battle was won by Bergen's biggest housing cooperative and developer, BOB. Even though the neighbourhood as whole works well today, it was a loss for the City of Bergen that this area was given a closed character, and that the vision of an international sculpture park was shelved.

However, given this, it is all the more pleasing that the area south of USF – Kjøde & Kjøde's old industrial property, with the wharf and workers' houses known as Dikkedokken – is now incorporated into USF.

THANKS TO THE ARTISTS

Today, no one questions the value and importance of USF. It is widely recognised as one of the most important cultural centres in Norway, and it has been a model for similar projects elsewhere. The facility has developed over a 40-year period, and it is thriving and still evolving.

In this story of USF, the establishment of the artist studios proved to be the cornerstone as well as the foundation. When Norwegian Preserving Co.

made its fateful decision in 1984, Bergen's cultural communities gained a foothold, and that in turn enabled the various stakeholders to persist with their vision: to develop all of USF. And for nine years they did so, before finally gaining funding. In 1993, Norway's Minister of Culture officially opened the public parts of the USF Arts Centre.

Through 40 years, the creative works of the artists and artisans of USF have left a clear mark on Norway's entire cultural scene. Today, these works are represented in many museums, decorate prominent public buildings, and have made decisive contributions that will no doubt become an important part of Norwegian art history.

Without the artists' strong interest and courage in 1984, the urban development of the old sardine factory and shoreline below Fredriksberg fortress might have been very different. That realization is worth pondering. We must continue to nurture artistic communities and creative resources. Bergen continues to be a privileged city, with great art schools and other educational institutions that provide the city with a steady flow of talented, creative people.

Foto: Bergens Tidende (Arkiv)



Amelia Bjørnsen

Billedkunstner, tekstilkunstner | NK

+47 411 92 561

ameliabjornsen@gmail.com

016

Amelia Bjørnsen arbeider primært med papir og tekstil. Hennes fokus er basert på utforskning av plantebaserte materialer. Hun arbeider i harmoni med elementene og de naturlige syklusene i naturen og trekker ut essensen av plantene. Denne blir forvandlet gjennom varme og tid, slik at avkoket langsomt kan legge seg og modnes. Slik skaper hun historier, setter stemninger og avslører plantene på det utvalgte materialet.

Ved å fokusere på økonomisk tenkning som har ressursparing og ressursøkonomi i fokus og den langsomme prosessen med arbeidet, tar hun et skritt tilbake fra masseproduksjonens forbrukermentalitet.



Maple stories | Akvarellpapir, plantefarget med matsyre og lønneblad | 15 x 19 cm | 2022
Foto: Amelia Bjørnsen



Uten tittel | Silke, plantefarget med cochennille og lønneblader | 45 x 180 cm | 2023
Foto: Amelia Bjørnsen

Andrew Taggart og Chloe Lewis

Billedkunstnere | NBK | NBF

info@lewisandtaggart.com

www.lewisandtaggart.com

018

Andrew Taggart og Chloe Lewis har samarbeidet siden 2006, og utforsker skjæringspunktene mellom skulpturelle, litterære og funksjonelle former gjennom å skape objekter og kunstnerbøker.



9b, 9c | 2020–2021 | Detaljer fra 1a–9c, en serie på førtifem veggmonterte treskulpturer. De er håndlaget i eik, lønn, bjørk, kirsebærtre, teak, ask, valnøtt-tre, gran, bøk, platan, poppel, eukalyptus, padauk, «canarywood», «yellowheart», «purpleheart», «bloodwood» og uidentifisert funnet og samlet tre. 18 x 4 x 5 cm hver



Anne-Britt Lerøy

Billedkunstner | NBK | NG | BKFH

+47 970 89 752

ableroy@online.no

www.annebrittleroy.com

020

Anne-Britt Lerøy er grafiker med utdanning fra Bergen Kunsthåndverksskole og Vestlandets kunstakademi. Hun arbeider med dyptrykk, primært med kaldnål og etsning på kobber- og aluminiumsplater. Noen ganger benytter hun seg av chine-collé, det vil si å legge inn tynne, gjerne fargete papir på platen før trykking. Hun jobber direkte på plate og prøver å få frem et flertydig uttrykk som kan gi ulike tanker og assosiasjoner. Tematisk tar hun ofte utgangspunkt i detaljer fra omgivelsene, men bildet endrer seg underveis.



Uten tittel | 60 x 78 cm | 2021
Foto: Thor Westrebø



Uten tittel | 52 x 64 cm | 2021
Foto: Thor Westrebø



Uten tittel | 30 x 30 cm
Foto: Thor Westrebø

Anne-Sophie Blytt

Billedkunstner | NBK | LNM | BKFH

+47 958 57 774

as.blytt@gmail.com

www.anne-sophieblytt.no

022

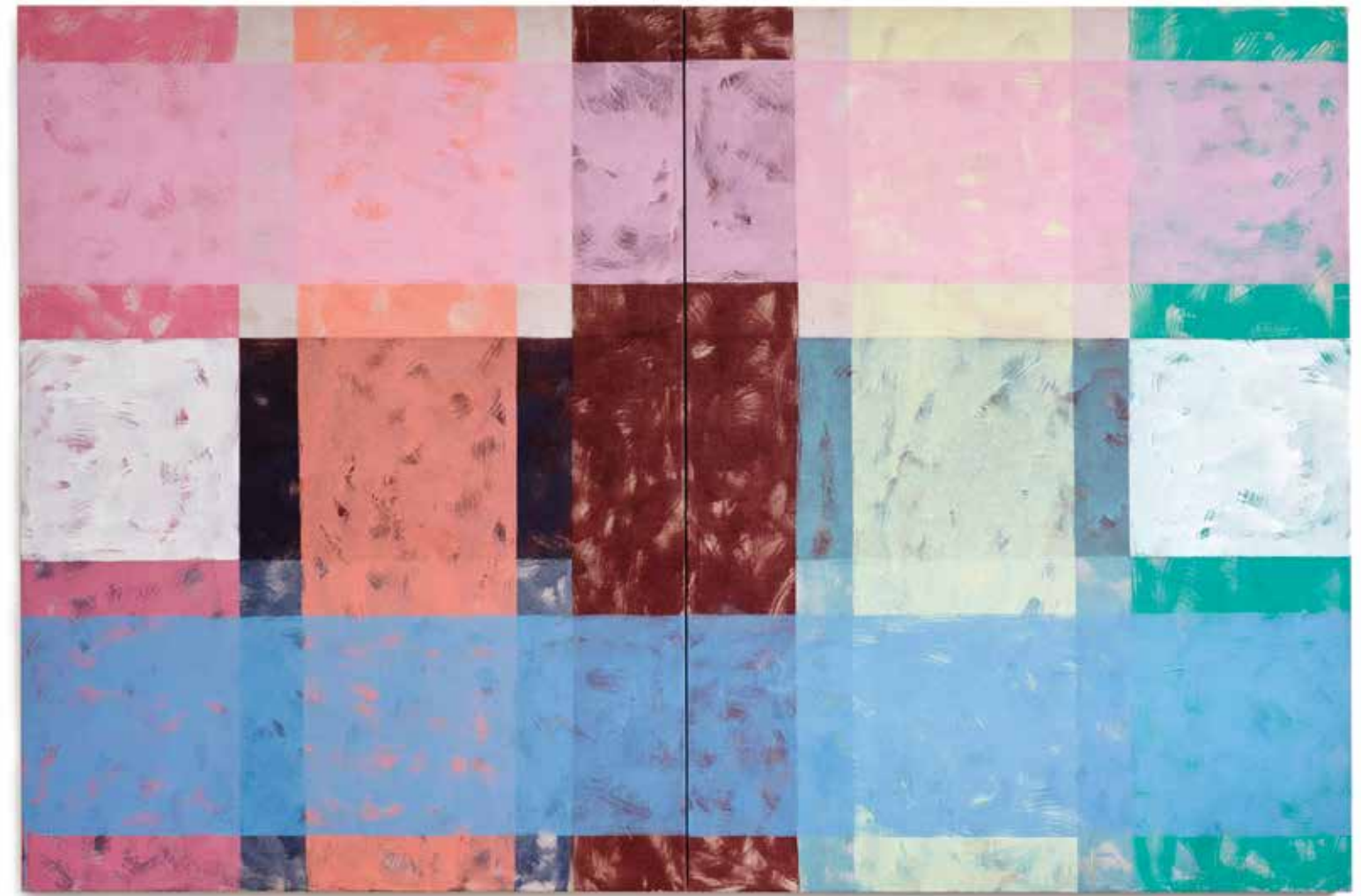
Anne-Sophie Blytt er utdannet ved Vestlandets kunstakademi og har gjennom mange tiår først og fremst arbeidet mot separatutstillinger; med det som kanskje kan beskrives som kontemplativt maleri, med abstrakte problemstillinger og en type konkret maleri hvor fargebehandling er et grunnelement og en drivkraft i seg selv.

Blytt var tilknyttet Galleri JMS i Oslo, på 90-tallet, etter det Langegården i Bergen. Hun har ellers stilt ut i Galleri 1/HKS og Visningsrommet USF, i Kunstnerforbundet og blant annet i kunstforeningene Bergen, Stavanger, Kristiansand og Trondheim, samt: Hvelvet/Oseana kunst- og kultursenter 2023.

Hun er innkjøpt til private og offentlige samlinger, og har også gjort utsmykningsoppdrag.



Tempera på linlerret | 2018 | 240 x 600 cm
Foto: Vegard Kleven-NBK



Tempera på linlerret | 2023 | 160 x 240 cm
Foto: Helge Hansen

Anne Sofie Soldal

Biletkunstnar | NBK | NTK | BKFH | BKSF

+47 408 58 353

annesofiesoldal@gmail.com

www.annesofiesoldal.com

024

Anne Sofie Soldal har vev som bakgrunn og arbeider med tekstile teknikkar og materialar – frå garn og tau til hår, fuglefjører og ymse andre naturmaterialar.

Papir framstilt av plantematerialar og pilefletting (fletteteknikkar med kvistar frå piletreet) har eigenskapar som motiverer til bruk av visuelle og taktile kontrastmaterialar – som metall – i ulike former.



Barkevev I | Bark, aluminium, stål
35 x 46 cm
Foto: Anne Sofie Soldal



Barkevev II | Bark, aluminium, stål
35 x 46 cm
Foto: Anne Sofie Soldal



Barkevev III | Bark, stål, aluminium
22 x 35 cm
Foto: Anne Sofie Soldal

Anne Tveit Knutsen

Billedkunstner | NBK | NTK | BKFH

+47 472 38 630

post@annetveitknutsen.no

www.annetveitknutsen.no

026

Anne Tveit Knutsen er utdannet ved Kunsthøgskolen i Bergen, og gikk ut med hovedfag i 2004. At hun også er utdannet sykepleier er med på å prege hennes kunstnerskap. Hun setter søkelys på mennesker i ulike livssituasjoner og brenner for at mennesker, uansett ressurser, livssituasjon og posisjoner skal bli møtt med samme respekt i samfunnet. Mennesker hun møter, relasjoner og urettferdighet motiverer henne til å lage kunst, og særlig mennesker og grupper som ikke alltid roper høyt. Foruten arbeider som oppstår som resultat av menneskemøtene, uttrykker hun seg mest gjennom video, film og kunstnerbøker.

Tvillingsong | Kunstnerbok | 2021
Foto: Kinakaal forlag



Blomsterbrev | 2024
Foto: Helge Hansen



Aud Lavik

Kunsthåndverker | NK

+47 970 46 308

post@audlavik.no

www.audlavik.no

028

Aud Lavik arbeider med skinn og lær. Hun lager vesker til hverdagsbruk, men også mindre vesker med dekor, og det er her hun får bruk for sin kreativitet. Ved å bruke skinnets egenskaper kan hun forme skinnet så vesken får en myk skulpturell form. Andre ganger er det lokket på vesken som er det fremtredende. Selve vesken får en streng form, mens lokket får dekor med skinn fra fisk, sel eller annet kontrastskinn.

Og én ting er viktig for henne: Alle veskene skal være gode og praktiske å bruke.



Veske med rød sel | 2024 | 20 x 23 cm | Foto: Helge Hansen

På egne ben | 2015 | 20 x 30 cm | Foto: Helge Hansen



Audhild Hanstveit Rypdal

Kunsthåndverker | NK

+47 958 09 691

audryp@online.no

030

Audhild H. Rypdal er utdannet keramiker med diplomeksamen fra Kunsthøgskolen i Bergen, 1985. Rypdal fokuserer på volum, spenning og balanse i arbeidsprosessen. Hun bruker matte glasurer som gir arbeidene ro, men likevel et dynamisk uttrykk.



Form | Steingods | 14 x 8 cm | 2020
Foto: Helge Hansen



Form | Steingods | 7 x 15 cm | 2021
Form | Steingods | 14 x 10 cm | 2023
Foto: Helge Hansen

Beda Maria Johanson

Glasskunstner

+47 480 06 262

beda@spamarrest.com

032

Beda Maria Johanson arbeider med varmt glass som materiale. Hun har drevet Glasshytten ytterst på kaien på USF Verftet i over 30 år. De siste årene har hun arbeidet med skulpturelle objekter som blir blåst ned i en form av fuktig leire. Leiren har vært et nærværende materiale gjennom hennes oppvekst og blir nå vevet inn i hennes nåværende skapende arbeid med det varme glasset. Der det flytende glasset møter formen, skapes et avtrykk. Spor av leire, spor av mor.



Blå følelse | 2023 | 15 x 10 x 10 cm
Foto: Heige Hansen, Montag

Arven etter mor – med spor av leire | 2023 | 37 x 45 x 20 cm
Foto: Heige Hansen, Montag



Birgit Eide

Billedkunstner | NK | NTK | BKFH

+47 957 62 649

birgiteide27@gmail.com

www.birgiteide.com

034

Birgit Eide er utdannet ved Kunsthøgskolen i Bergen, med hovedfag i 1989. Gleden og nysgjerrigheten over hva en kan skape med hendene, har vært en rød tråd gjennom hele hennes kunstnerskap. Formødrener respekt og kunnskap om tekstil og ulike teknikker har gått i arv.

Tematikken til Eide er forgjengelighet, kjønn, gjenkjennelse, religiøs autoritet og personlig identitet. Det intuitive i arbeidsprosessen og farger er vesentlig. Hun arbeider med skulptur, installasjoner og arbeider til vegg.

Hun har hatt private og offentlige utsmykkingsoppdrag og deltatt på mange utstillinger – blant annet har hun hatt en stor separatutstilling på Sogn og Fjordane Kunstmuseum.

Perleporten | 2021 | 12 perlerader | 170 x 120 cm | Ulike nett fra grønnsaker, meiseboller, dusjkrubber, blandeduker og håndhekket, alle fylt med makulerte bibelsider | Metallkrok og metall-lenker | Foto: Birgit Eide



Björg Nedrebø

Kunsthåndverker | NK

+47 95 23 25 46

bnedrebo@gmail.com

036

Nedrebø arbeider hovedsakelig med tekstil der hun bruker teknikken silketrykk, noen ganger med fotografiske elementer, andre ganger grafiske, der hun blant annet undersøker fenomenet moaré som kan oppstå i trykkeprosesser.

Hennes arbeider kan være kjennetegnet av repetisjon, mønster og ornamentikk eller forsøk på å gi illusjon av andre materialer enn tekstil, som for eksempel metall, glass eller tre.

Resultatene er forsøk på å få til en underliggjøring hos betrakteren.

Moarékaos | 138 X 115 cm | Reaktiv farge på bomull



Bjørn Kolbjørnsen

Billedkunstner, maler og tegner

+47 416 43 102

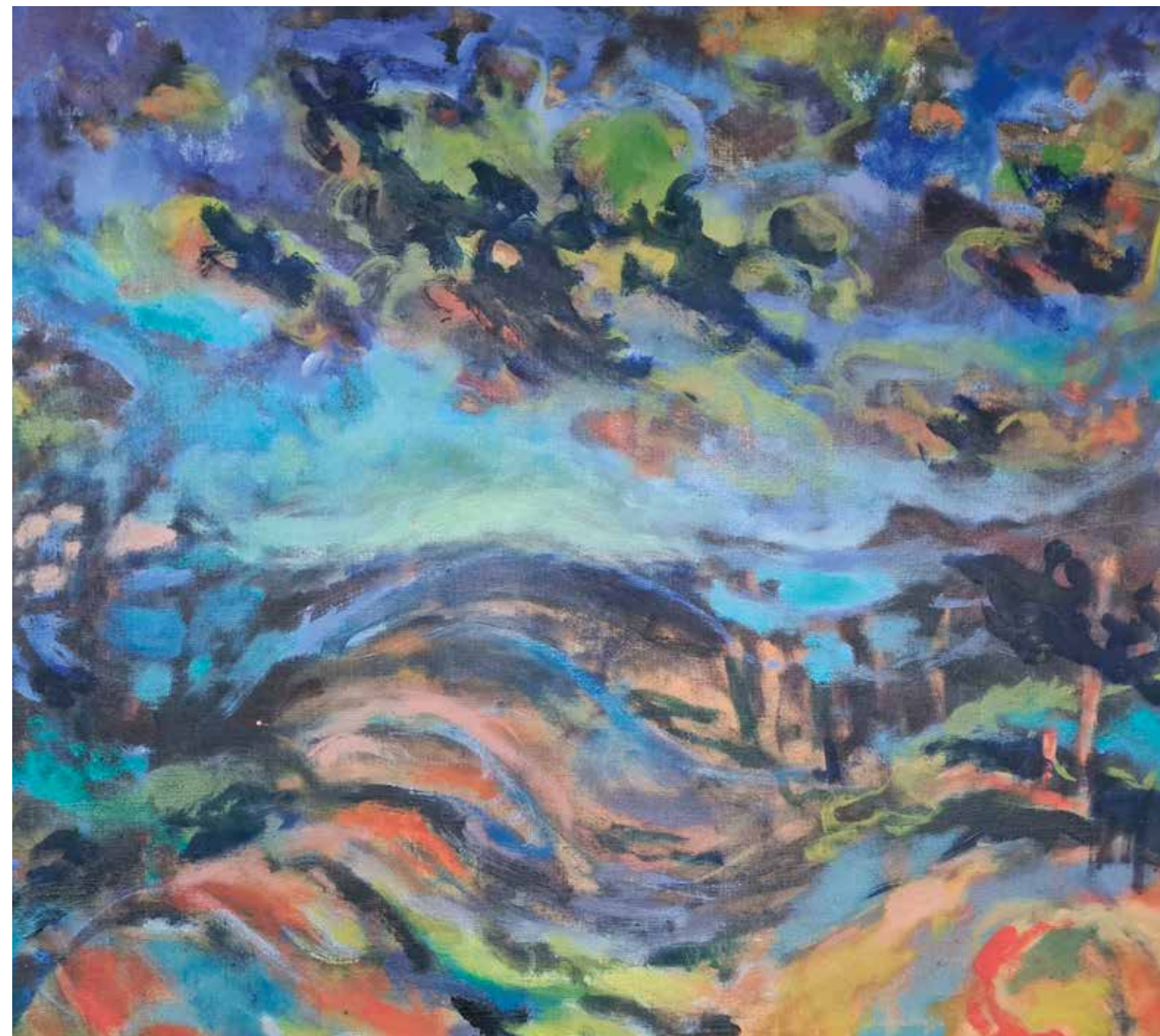
bkolbsen@gmail.com

038

En kan si at Kolbjørnsen er en maler av den gamle skolen. Solide fagkunnskaper og en forakt for syntetiske pigmenter. I hans atelier ligger to utslitte og velbrukte bøker; *I Libro dell'Arte, o Trattato della Pittura* eller «Boka om kunsten» av Cennino Cennini, skrevet i 1417 og fremdeles en bibel innen faget – sammen med *Maleriets teknik* av Peder Hald fra 1943. Den fagtekniske plattformen gir ham et grunnlag for det en ser i hans arbeider.

Hans uttrykk er ekspressivt. Samtidig er han en romantiker, noe som også synes i bildene. Han har et stort produksjonsvolum, som blant annet består av malerier – produsert gjennom en årrekke – med selvbilder fra hjembygden Sande i Vestfold. Dette er et tilbakevendende motiv i hans arbeider. Han er representert i flere samlinger, blant annet Nasjonalmuseet og Kode.

Landskap | 1980-tallet | Olje og egg tempera på lerret | 70 x 80 cm
Foto: Jørgen Blitzner



Bjørn Sortland

Forfattar og tidligare professor i skrivekunst ved NBI
bjorn.sortland@gmail.com
www.bjornsortland.no

040

Bjørn Sortland er ein prisvinnande norsk barne- og ungdomsbokforfattar. Han har skrive meir enn sytti bøker, i mange ulike sjangrar og for alle aldersgrupper, inkludert vaksne. Sortland sine bøker er gitt ut i 28 land.

BAKGRUNN

Bjørn Sortland er fødd i Bergen og oppvaksen på Svortland i Bømlo kommune. Han er utdanna sosionom og har jobba som forfattar på heiltid sidan 1998. Han studerte ved Skrivekunstakademiet i Bergen i 1990–91 og debuterte som ungdomsbokforfattar året etter.

FORFATTARSKAPEN

Sortland sin forfattarskap kan grovt delast i tre: realistiske romanar, serielitteratur og biletbøker. I tillegg har han skrive for film og teater. Mange av utgivingane hans har eit didaktisk element, spesielt knytt til kunst og kunstformidling, men han har ikkje gitt ut nokon reine fagbøker. Sortlands realisme blir prega av alvor og sanselegdom, samtidig som han skriv ironisk og munnleg. Serielitteraturen til Sortland har ein gjennomgåande lett og humoristisk tone.

(Helgesen, Petra; Bjorvand, Agnes-Margrethe: Bjørn Sortland i Store norske leksikon på snl.no. Henta 12. februar 2024 frå snl.no/Bj%C3%B8rn_Sortland)

Bjørn Sortland | Fra litteraturfestivalen i Kairo 2024,
Biblioteket i Alexandria | Foto: Alice Lima de Faria



Bodil Karla Heggø

Billedkunstner

+47 911 53 158

heggo@online.no

bodilheggo.com

042

Bodil arbeider med maleri og tegning i ulike teknikker. Prosjektet hun nå arbeider med, er forandringer av lyset i naturen gjennom døgnet og gjennom årstidene, og spesielt i fjellet.

Gjennom tekst og bilder arbeider hun med å formidle dets kraft, og hva det har å si for hvordan vi oppfatter naturen. Det kan også lede oss inn i skapende stillhet og en dypere refleksjon over vår eksistens.

Hun har hatt flere utstillinger med enten urbane eller naturbaserte temaer.



Høst på vidda | 100 x 90 cm
Foto: Øystein Klakegg



Vinterlys | 110 x 110 cm
Foto: Øystein Klakegg

Bodil Rørtveit

Vokalkunstner og komponist

+47 452 57 587

bodil@bodilrortveit.no

www.bodilrortveit.no

044

Bodil Rørtveit er vokalkunstner og komponist og gjør ofte tverrkunstneriske prosjekter med regissør, scenograf, kostymedesigner eller billedkunstnere. Bodil er blant annet initiativtaker, vokalist og medkomponist på plastkonsertforestillingen «Sustain» som hadde premiere under Festspillene i Bergen, der alle instrumenter var laget av plastavfall. Hun har også sitt soloprojekt der hun står alene på scenen med live elektronikk og utforsker kontemplative, vokale lydlandskaper uten ord. Bodils prosjekter omhandler ofte menneskets forhold til naturen og en søken etter å finne indre ro. Hun krysser sjangergrenser med inspirasjon fra kunstmusikk, folke-musikk og jazz, og improvisasjon er en viktig ingrediens i hennes musikk.

Fra plastkonsertforestillingen «Sustain»
Kostymer og scenografi: Sijje S. Kise.
Regi: Vibeke F. Havre
Komponist/vokalist: Bodil Rørtveit, komponist/musiker
Foto: Jørrn Lavoll



Brit Bøhme

Billedkunstner | BKFH | NBK | LNM

+47 90 88 19 71

bbohme@start.no

www.bbohme.com

046

Brit Bøhme er utdannet ved Vestlandets kunstakademi og Det Kongelige Danske Kunstakademi i København. Hennes uttrykksform er abstrakt maleri, ofte i kombinasjon med objekter, foto eller collage. Hun har stilt ut en rekke steder nasjonalt og internasjonalt og er tildelt Prix d'étrangère på Jeune Peinture i Paris. Bøhmes arbeider er innkjøpt av blant annet KODE kunstmuseum og Norsk kulturråd.

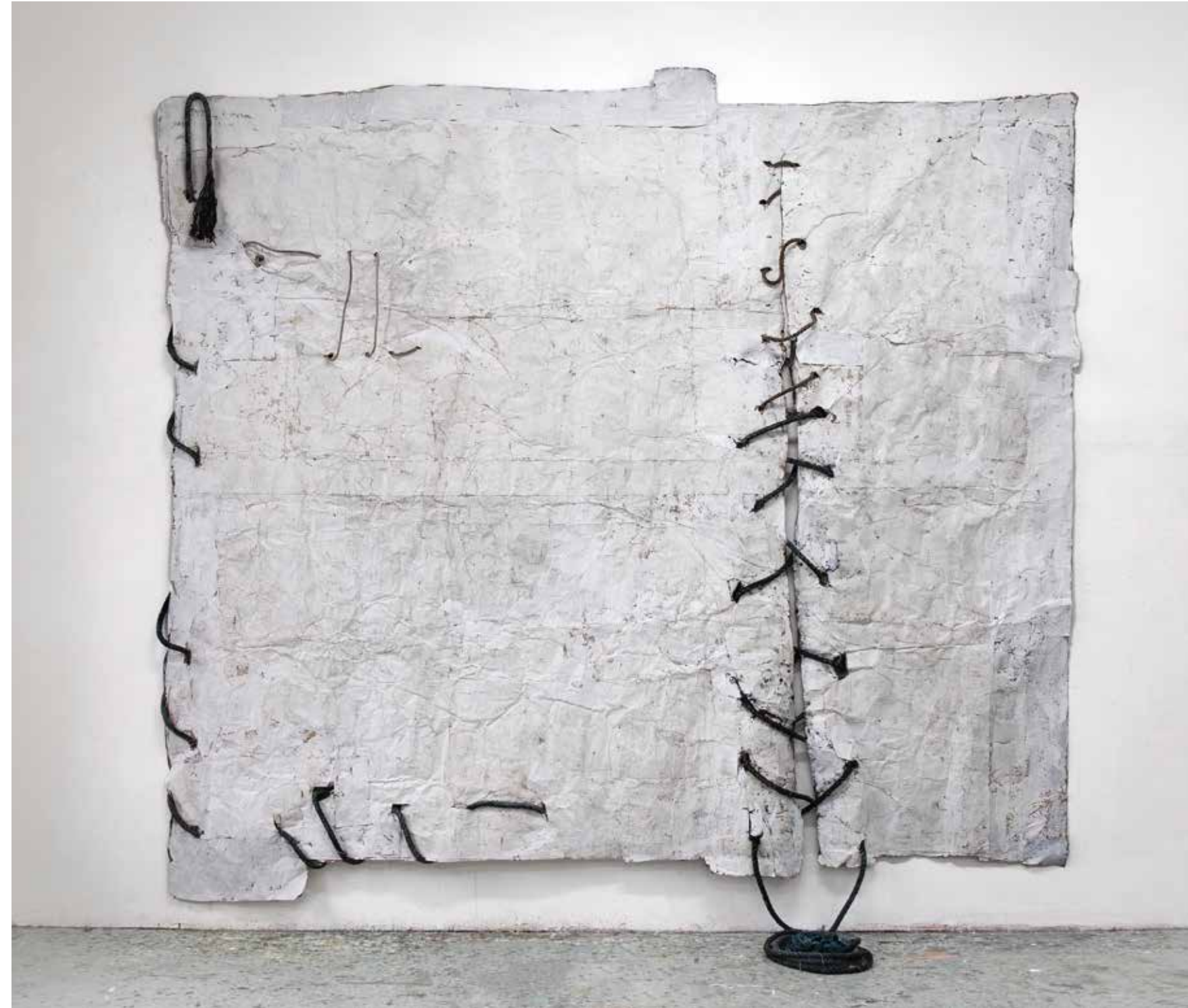
Hun har i flere år arbeidet rundt tematikken «stillhet/natur/isolasjon». Fra arbeidsopphold på Svalbard i 2016 til i dag har dette utgjort en nerve i arbeidene hennes.

Bøhme undersøker ulike «landskap» fra urørt til urbant, med inspirasjon fra natur i vid forstand, lokalt og globalt.

Scenery Rust | 2018 | Pva, foto og papir på lerret | 180 x 150 cm
Foto: Brit Bøhme



Hvit stillhet | 2021 | Pva på papir, og tau | 260 x 280 cm
Foto: Torill Nøst



Cato Løland

Biletkunstnar | NBK | BKFH | NBF

+47 976 95 090

lolandcato@gmail.com

catololand.com

048

Løland er ein tverrfagleg kunstnar som jobbar på tvers av ulike medium og materialar. Hovudfokuset hans dei siste åra har vore utforsking av skulpturelle potensial innanfor tekstil- og lågstatusmaterialar.

Ved å kombinere funne materialar med readymades og tekstilar med ulike kvalitetar og formål, lagar han skulpturelle verk i dialog med rommet verket blir stilt ut i, og ofte i forhold til kropp og den menneskelege skalaen som sådan. Dei ibuande kvalitetar, verdiar og funksjonar i dei valgte materialane blir utfordra i den improviserte og nesten arkeologiske arbeidsmetoden hans. Løland sitt skulpturelle verk adresserer ein måte å tenke på som stiller spørsmål ved hierarki, og bringar fram nye og alternative måtar å sjå verden på som bind oss alle saman.



Chest (Narcissus) | 2022 | Ulike materialar, tekstil, metall, pigment, naturmaterialer m.m.
65 x 45 x 40 cm | Vegghengt skulptur

Chest (Autumn) | 2022 | Ulike materialar, tekstil, metall, pigment, naturmaterialer m.m.
79 x 53 x 48 cm | Vegghengt skulptur



Daniel Hundven-Clements

Fotograf
+47 932 05 707
d@hundven-clements.com
www.hundven-clements.com

050

Daniel Hundven-Clements bruker fotografi til å utforske geopolitiske ideologier representert i det bygde miljøet. Hans kunstdokumentarfotografi er forankret i et metodologisk rammeverk som avslører subtile, sublimе og ofte brutale historier. En løsrevet analytisk tilnærming gir beherskede bilder som inviterer til spørsmål samtidig som det visuelt forfører publikum.

«The Space In-Between» er en fotografisk undersøkelse av urbane landskap. Som en reaksjon på 15 år med å skape raffinerte arkitektoniske bilder, har Daniel bestemt seg for å utforske tilfeldige byrom. Rom som er opprettet i periferiene av ikoniske bygninger, kulturelle knutepunkter som ofte ikke viser noen formell urban design, men gir innsikt i hvordan en by er koblet sammen.

Borgermester Platous Gate II, Media City Bergen | 2024

Borgermester Platous Gate I, Media City Bergen | 2024

Georgernes Verft, USF Verftet, Bergen | 2024

Verftsbakken, USF Verftet, Bergen | 2024



Daniel Persson

Billedkunstner | NBK | NG | BKFH
+47 412 95 649
danielpersson@gmail.com
danielpersson.no

052

Daniel Persson jobber primært med grafikk og fotografi. Han interesserer seg for landskapet rundt mennesket, tingen vi identifiserer oss med og sporene vi etterlater. Gjennom grafiske og fotografiske prosesser, med tyngdepunkt i materialitet og håndverk, utforsker han grenselandet mellom abstraksjon og representasjon.

Spridd klunga | 76 x 56 cm
Silketrykk i tempera og olje på papir | 2023
Foto: Daniel Persson



Straplåt och ostaplåt | 130 x 97 cm
Silketrykk i tempera og olje på papir | 2023
Foto: Daniel Persson



Daniela Bergschneider

Billedkunstner | NBK | NT | NK | NBF | BKFH

+47 920 82 159

daniela.bergschneider@gmail.com

www.daniela-bergschneider.com

054

Daniela Bergschneider utforsker forholdet mellom tekstiler og keramikk i hybride skulpturer som utfordrer menneskelig oppfatning. De beveger seg mellom det organiske og det syntetiske, det livlige og det livløse, og det sterke og det skjøre.

Tekstil og keramikk er materialer som er enkle å identifisere, men materialer som likevel tillater transformasjon på en slik måte at de kan virke fremmede. For Daniela vekker verkene assosiasjoner til kroppens indre anatomi, ved at teksten i verket ligner hud, og bruken av keramikk minner om bein og skjelettstruktur som visker ut grensene mellom innsiden og utsiden, og sammen blir de til et beskyttende skjold.

Gewächis III (detail) | Sammenbundet, farget nylonstoff og håndformede porselenselementer | 2022
Foto: Thor Brødreskjift



Oriiri | 200 x 80 x 90 cm, 240 x 70 x 70 cm, 180 x 80 x 80 cm | Sammenbundet, farget nylonstoff og håndformede porselenselementer | 2022 | Utstilling «Stemmer», Tekstilindustrimuseet, Bergen, 2022 | Foto: Thor Brødreskjift



Derek Sargent

Billedkunstner | NBK | UKS

dereksargent@gmail.com

dereksargent.com.au

056

Derek Sargent er en australsk kunstner som for tiden er basert i Bergen i Norge. Hans multimedia praksis inkluderer film, performance, skulpturelle elementer, installasjon og fotografi. Hans arbeider undersøker temaer rundt seksuell identitet og populærkulturell produksjon. De siste fem årene har han samarbeidet med Jess Miley (Berlin) om deres kunstneriske og performative forskningsprosjekt «The Grave Project». Prosjektet undersøker historiske individer som har hatt innvirkning på skeiv og ikke-normativ kultur. Forskningen kulminerer i pilegrimsreiser til individenes gravsteder, dokumentert med fotografi og film, for å skape et alternativt historisk arkiv.



The Grave Project (Miron Bidoszewski) | Digital image | 2022
Photo courtesy of the artist

The Grave Project (Skeiv Norge) | Digital prints on banners, Nye Bokboden | 2022
Photo courtesy of the artist



Dillan Marsh

Billedkunstner | NBK | BKFH

+47 958 71 498

dillanmarsh@gmail.com

www.fossilsandstars.com

058

Dillan Marsh samarbeider med Eleanor Clare. Samarbeidet deres begynte som en utforskning av hvordan skrivehandlingens reflekterende natur og drivkraften bak det å skape kunst kan påvirke hverandre. Siden har det blitt et møte mellom performativ handling og installasjon, objekt og tekst. Duoen arbeider med lyd, tekst, stemme og performance, og utforming av gjenstander og tegninger.



The poacher's Dream | Giclee print | Dillan Marsh and Eleanor Clare
2018 | Foto: Dillan Marsh og Eleanor Clare

Arthur's Smiley | Inkjet print | Dillan Marsh and Eleanor Clare
2016 | Foto: Dillan Marsh og Eleanor Clare



Eirik Falckner

Billedkunstner | NK
eirikfalckner@gmail.com
www.eirikfalckner.com

060

Eirik Falckner er en multidisiplinær kunstner fra Bergen.

De siste årene har han fordypet seg i keramikk som medium. Mangelen på kontroll og tilfeldighetene som oppstår under brenningen av objektene, er noe han arbeider aktivt med. Hvordan leiren sprekker opp og ulike glasurer blander seg sammen, renner og bobler. Falckner etterstreber ofte et vulkansk uttrykk i skulpturene, ved å bruke leire som blir helt sort når den brennes, og glasurer som bobler og ser overopphetet ut. Det vulkanske er essensielt for livets eksistens på jorden og er både skapende og destruktivt, en kontrast Eirik relaterer til i sitt arbeid.

Uten tittel | 2022 | Steingods, porselen, glasur | 125 x 45 x 56 cm | Foto: Bjørn Mortensen



Eivind Gullberg Jensen

Orkesterleder

+47 920 49 206

www.eivindgullbergjensen.com

062

Eivind Gullberg Jensen er sjef for Bergen Nasjonale Opera, og ein internasjonalt anerkjent dirigent.

Han er sjefdirigent for North Netherlands Orchestra og var tidlegare sjef for NDR Radiophilharmonie. Han har dirigert i mange orkestresalar og operahus over heile verda. Han studerte dirigering i Stockholm med Jorma Panula og i Wien med Leopold Hager, og han har hatt Kurt Masur og David Zinman som mentorar, samt jobba tett saman med Claudio Abbado. Før det studerte han fiolin og musikkteori i Trondheim. Han har hatt kontoret sitt på Verftet i over 20 år som base for freelance-aktiviteten sin.



Eivind Gullberg Jensen

Elin Roti

Tekstilkunstner

+47 905 88 847

elinjroti@hotmail.com

064

Elin Roti er kunsthåndverker og arbeider med tekstile flater, for det meste på silke/silkesjal. Hun leker med former og farger og bruker silketrykk som metode. Hun trykker alt for hånd med rammer som gir mønster overført på tekstil, og blander farger. Inspirasjonskilder til mønster og uttrykk er kunsthistorien, geometriske former, arkitektur, natur og annet som omgir oss. Hvert sjal trykkes separat, fargene blandes og rammemønster settes sammen og repeteres. Flaten brytes ned og bygges opp, og flere spor fra mønster og farge blir spennende uttrykk i prosessen og gir unike resultater.



Uten tittel | Silketrykk | 180 x 45 cm | Foto: Elin Roti



Uten tittel | Silketrykk | 180 x 45 cm | Foto: Elin Roti

Elke Karnik

Billedkunstner | NBK | BKFH | TF

+47 478 82 894

elke.karnik@gmail.com

www.elkekarnik.com

066

Elke Karnik er født i 1963 i Tübingen i Tyskland. Hun har utdannelse fra Staatliche Akademie der Bildenden Künste Stuttgart og Chelsea College of Arts i London (MA i 2000).

Elke Karniks arbeid handler om identitet, om sårbarhet og verdighet – utgangspunkt er egne opplevelser og observasjoner, absurde familiehistorier og det ubeviste. Det er ofte dyr som dukker opp i hennes kunstneriske arbeid. Hunder, katter, fugler. De viser tragedier, det vakre og det uhyggelige.

Karnik bruker ofte gjenbruksmaterialer. Hennes mål er at det som er ødelagt skal få nytt liv og verdighet.

Hun er opptatt av kunstneriske uttrykk som oppstår av en nødvendighet. Det ser hun i Outsider Art, men også i barnas spontane og intuitive lek. Denne tilnærmingen til kunst har også blitt en metode for Karnik.

Hun har jobbet med tegning, maleri, installasjon, objekter i samspill med projeksjon, lys og skygge. Hun liker å flytte inn i utstillingslokalet og utvikler utstillingen på stedet. Dette krever mot og tilstedeværelse og gir arbeidene hennes spontane og lekne kvaliteter.



Detalj Likkiste | 2022 | 82 x 90 x 66 cm
Fra installasjon Echo, Atelierfrankfurt, Frankfurt
Støpt objekt, gjenbrukt glass (ølfasker). | Foto: Elke Karnik

Stedsspesifikk installasjon Echo | 2022 | Atelierfrankfurt, Frankfurt
Blandet teknikk med transformerte papirer, glassobjekter, grus og vann på gulvet, projeksjon, objekter fra barndommen og trekkasser laget av funnet materiale på stedet. | Foto: Elke Karnik



Eva Britt «Bitta» Rasmussen
Billedkunstner/Maleri | NBK | BKHF
+47 930 09 879
bitta@bitta.info

068

Eva Britt «Bitta» Rasmussen arbeider med akryl, kull, kritt og grafitt på lerret. Bildene kan leses som landskap i videste forstand, og gjennom åpne prosesser søker hun etter grunntoner som formidler livet og tilværelsen. Flater/overflater, tekstur, rytme og lys er gjennomgående impulser i arbeidene hennes, og hun inspireres av gjentakelser og bearbeidelse av disse.



*Spiltelse/Division | 2023 | 35 x 35 x 5 cm | 35 x 35 x 5 cm
Akryl, kull og grafitt på lerret | Foto: Helge Hansen*



*Neste dag/The next day
2024 | 120 x 120 cm
Akryl, kull og grafitt på lerret
Foto: Helge Hansen*

Gro Aakenes Sævig

Tekstil kunsthåndverker | NK

+47 959 34 615

gro@artwearbygro.no

www.artwearbygro.no

070

Gro Aakenes Sævig arbeider med tekstiltrykk. Hun utforsker særegenhetene til forskjellige tekstile materialer ved hjelp av trykketeknikker, pensel og søm. Hun jobber med tekstile virkemidler på todimensjonale flater til vegg eller tredimensjonale objekt til kropp. Tekstilene virker sammen og hver for seg.

Hun lar seg ofte inspirere av kunsthistorien og kan bruke elementer som formes og blir til repeterende mønster. Naturens former eller pikslene i et foto blir geometriske flater.

Gode gjennomprøvde kvaliteter til de forskjellige funksjonene. Hun ønsker å fremheve tekstilenes estetiske og kvalitetsmessige egenskaper

Tekstilenes funksjon på kropp: mønster, trykk, linjer, farger og nyanser som fremhever og/eller skjuler.



Sjal med geometrisk trykk | 2023 | Rammetrykk og akvarell på tynn ull og silke | 50 x 190 cm | Foto: Helge Hansen

Sjal med stilisert blomstermotiv | 2023 | Rammetrykk på tynn ull | 50 x 180 cm | Foto: Helge Hansen



Gunvor Olsen

Biletkunstnar | NBK | NTK

+47 932 55 610

gunnvoro@online.no

www.gunvorolsen.no

072

Gunvor Olsen arbeider med brukte tekstilmaterialar. Det er ikkje eit vesentleg poeng i kvart arbeid, men spora av bruken vil likevel ligga som ein grunntone i arbeida. Slik som problemstillingar rundt overforbruk og miljøødelegging er bassgangen i vår vestlege samtid.

Ho arbeider mellom eit abstrakt og eit non-figurativt formspråk og vekslar mellom å skissa på førehand og direkte i materialet.

Det første gir strengare komposisjonar og færre fargar, medan det siste gir eit meir dynamisk og organisk uttrykk.

Tekstilar er ofte knytt til kroppen, til handlingar, hendingar og tilstandar. Det blir nokre gonger forsterka i arbeida ved at formene tek på seg ein større grad av figurasjon.

Eksotisk tilstand 1 | 2023 | 130 x 137 cm
Brukte tekstilar/maskinsaum
Foto: Gunvor Olsen



Hannu Tapani Konttinen

Skulptør, kunstmaler | NBF | NBK | BKFH | Finsk billedhoggerforening

+47 997 01 108

hannu@konttinen.no

konttinen.no

074

Hannus far var billedhogger og mor kunsthistoriker. Allerede som barn ble han eksponert for mye billedkunst. På grunn av følelsen av urettferdighet i livet generelt følte han sterkt for å uttrykke seg med bilder.

Etter studenteksamen bestemte han å søke en karriere som billedkunstner. Han studerte kunstmaling ved Fria Konstskolan og design ved Konstindustriella högskolan i Helsingfors i Finland.

Han var interessert i å male fargekomposisjoner, men fordi faren var billedhogger, var det naturlig å uttrykke seg med skulpturer også.

I løpet av karrieren hittil har han laget 783 dokumenterte, katalogiserte skulpturer, 278 malerier og cirka 1000 tegninger. Hannu har vist sin kunst i privat-og gruppeutstillinger i Finland, Norge og Europa og har hatt offentlige oppdrag i Norge og Finland.

Vinge | Olfemaling på kartong | 30 x 40 cm | 2009
Foto: Hannu Konttinen



Herdis Torsvik

Keramiker og produktdesigner | NK

+47 976 85 301

herdistorsvik@gmail.com

www.herdistorsvik.wordpress.com

076

Herdis Torsvik (f. 1965) er utdannet produktdesigner fra Høgskolen i Akershus, avd. AFP 1999–2002 og har jobbet som keramiker med egen studioproduksjon på USF siden 2012. Hennes arbeidsfelt er funksjonelt kunsthåndverk i porselen og steingods, og hun bruker støpeteknikk i fremstillingen. Hun lager sine egne gipsformer og støper med innfarget flytende leire, og glasurene er kontrastrike – silkemyke og blanke glasurer.

Hun er i tillegg soppsakkyndig og bruker elementer av naturen i sine arbeider. Hun lar seg inspirere av roen skogen gir henne, men òg i motstanden fjell og stein uttrykker, men som likevel kan fremstå som myk.

Herdis Torsvik har samarbeidet med flere kunstnere og etablert fellesverksted for glass og keramikk, arrangert workshops, kunst-events, utstillinger, kunsthåndverksmarkeder og julemarkeder i mange år. Hun holder keramikkkurs for barn, eldre og voksne gjennom kommunens satsing på barn og unge, demente og mental helse.



Krukker | 8 x 12 cm
2018 | Steingods
Foto: Povilas Reklaitis



Flintstønekopper
2023/2024
Foto: Povilas Reklaitis

Ida C. Helland-Hansen

Billedkunstner | NBK | NTK | NK

+47 952 85 373

idahellandhansen@gmail.com

www.idahellandhansen.no

078

Ida C. Helland-Hansen arbeider med billedkomposisjon og mangfold i materialbruk. Utgangspunktet var tekstil. Hun fascineres av ornamenter, gjentakelser, rytmer som brytes.

- Det kan være kombinasjonen mellom tekstil og tynne, skjøre papirkvaliteter.
- Linoleumsflater som delvis skjæres ut og bygges mot hverandre i en slags intarsia.
- Mosaikkbiter i mønster som kombineres med malte flater.
- Papir som klippes opp til ornamentflater og limes rett på vegg.

Hennes arbeider uttrykker overganger og grenser i materialbruk.

Overganger

Mellom abstrakt og konkret

Mellom før og nå

Mellom drøm og virkelighet

Mellom det hun vil glemme, og det hun vil huske

Mellom sorg og glede

Mellom orden og kaos



Innerst | 2007 | Trykket papir/tekstil, laminert
125 x 130 cm | Foto: Kiyoshi Yamamoto



Firmament | 2022 | Papir/tekstil, laminert, gjennomhullet
og malt | 212 x 215 cm | Foto: Helge Hansen

Inger-Johanne Brautaset

Billedkunstner | NBK | BKFH | NTK

+47 909 62 339

inger-johanne@brautaset.no

www.inger-johanne.brautaset.no

080

Spor etter levd liv og tidligere kulturer har vært hovedtema i Brautasetes arbeider over flere år, og etter hvert ble det spisset til utstillingsprosjektet «The Road to Aleppo» som handler om tapet av kunst og kultur på et historisk, menneskelig, sosialt og poetisk plan. I likhet med nevnte prosjekt, hvor Brautaset arbeider med minnebilder over en sivilisasjon som er i ferd med å ødelegges, har hun de siste årene arbeidet med et utstillingsprosjekt om havet og fjordene våre, hvor hun ønsker å diskutere utnyttelsen og forurensingen og hva det har å si for klimaet og levekårene for oss og våre etterkommere.

*Time I | 2015 | 150 x 114 cm | Blandet teknikk
Håndlaget papir, akryl, pigment, pva
Foto: Thor Westrebø*



*Mikroplasten blinket og glødet på dypet V | 2021
60 x 60 cm | Blandet teknikk
Håndlaget papir, akryl, pigment og pva på lerret
Foto: Thor Westrebø*



Ingrid Berven

Billedkunstner | NBK

+47 918 61 583

in-berve@online.no

www.berven.no

082

Ingrid Berven arbeider innen fagfeltet nye medier og benytter seg av flere ulike teknikker og materialer.

Hun har stått bak dokumentarfilmen *The Return* som ble vist på georgisk TV, filmfestivalene BIFF og Nordic Light Seattle. Hun har vært scenograf for Transiteatret og laget videoprojeksjoner blant annet for Landbruksdepartementets markering av unionsoppløsningen. Hun har vært en av initiativtakerne til *By the Way* – galleri for samtidskunst.

Hun har vist arbeider i København, Helsingfors, New York, Stockholm, Krakow, Beograd, Bergen, Oslo, Stavanger mfl.

Hun er utdannet ved Vestlandets kunstakademi og Griegakademiet – Institutt for musikk.



The Return | Dokumentarfilm | 40 min | 2017

Corona (2 stk.) | Skulptur | Marmor | 117 x 82 x 62 cm | 2015
Foto: Øystein Klakegg



Ingrid Aarset

Tekstilkunstner | NBK | NTK | NK

+47 924 52 177

aarseti@gmail.com

www.ingridaarset.no

084

Aarset arbeider i tekstile medier og kombinerer tradisjonelt håndverk med nyere teknologi. Hun tegner for hånd, bearbeider motivene digitalt, farger og maler stoffer for så å laserskjære i materialet.

Overordnet tema for prosjektene er organiske mønstre og ornamentikk med fokus på tekstur og taktilitet. Bak alle arbeidene ligger det en undersøkelse av linje, form, overflate, lys og skygge.

Aarset arbeider som regel i serier og refererer ofte til tekstiler og visuelle uttrykk fra tidsbestemte epoker og miljø. Hun leser tekstiler som kulturelle uttrykk for menneskenes liv og har denne tematikken som drivkraft i prosjektene sine.

Oversiktsbilde fra utstillingen Hagerom | 300 x 200 cm
Galleri Salhus 2023 | Foto: Øystein Klakegg



Ivar Kolve

Musikar og komponist
+47 952 15 102
i-kolve@online.no

086

Ivar Kolve er musikar og arbeider som utøvar, komponist og pedagog, med særleg fokus på rytmikk og improvisasjon. Hovudinstrumentene er vibrafon, marimba og perkusjon. Han har publisert fleire jazz-plater med eigne komposisjonar og har turnert og spelt konsertar i store delar av landet, i Skandinavia og i delar av Europa. Han er også ein mykje brukt musikar i teatersamanheng og i ulike andre konstallasjonar.



Ivar Kolve, Kaunas Philharmonic Hall.
Foto: Jonas Danielevicius

Ji Jia

Billedkunstner, installasjon, video og foto
jjiastudio@outlook.com

088

Ji Jia er født i Kina i 1994. Hun bor for tiden i Bergen i Norge.

Den konseptuelt-baserte praksisen til Ji Jia involverer stedsspesifikke installasjoner, fotografering, performance og video. Hun bruker seg selv og materialer fra dagliglivet til å gripe inn i og tilpasse seg sosiale og naturlige systemer. Gjennom konstruksjonen av subtile intervensjoner bryter hun publikums vante erkjennelse og endrer det eksisterende miljøet. Hun bruker svart komedie som sitt estetiske grunnlag, og setter publikum i kjente, men spesielle situasjoner, og utløser dermed refleksjon, kritikk og spørsmål.



Insomnia | 2023 | Foto: Peng Jing



A silent song | 2019 | Foto: Ji Jia

1980-årene

Mai Lahn-Johannessen er utdannet kunsthistoriker fra Universitetet i Bergen og jobber i dag som utstillingsleder ved Bergen Kunsthall.

1990-årene

Kunstnerne på USF: et 40-årsjubileum

Man trenger ikke være spesielt kunstinteressert for å ha fått med seg Sissel Blystads vevnad *Landskap* fra 2002–05. Det omfattende verket som dekker til sammen 47 kvadratmeter veggplass i Vandrehallen på Stortinget, er nemlig et av Norges mest eksponerte kunstverk. Omtrent daglig smyger det seg inn i TV-rutene våre under nyhetssendinger og danner en fargerik og optimistisk naturhorisont bak hardt pressede politikere. Har man derimot en genuin interesse for kunst, vil man raskt se forbi den kameravennlige bakgrunnseffekten teppet gir, og finne et verk som ikke bare representerer et fagfelt og en kunstnerisk strømning, men også en tid og et bestemt sted i den norske kunsthistorien. Helt konkret springer Blystads verk ut av det vi nå kaller USF Verftet, som per dags dato rommer rundt 70 visuelle kunstnere, og hvis 40-årsjubileum som atelierfelleskap feires våren 2024.

Selv om USF Verftet slik vi kjenner det i dag, som en samlokalisering av ulike kunst- og kultur-aktører, med flere scener, kinosal, dansestudio, atelierer, verksteder, glasshytte, kontorer, filmselskap, kafé og konferanselokaler, feiret sitt 30-årsjubileum våren 2023, er det ikke sikkert at det hadde funnet sin form uten billedkunstnerne og kunsthåndverkerne som inntok den gamle sardinfabrikken United Sardine Factory et tiår tidligere. De 32 atelierene og verkstedene som ble satt i stand og tatt i bruk i 1984–85, er fortsatt like aktuelle og produktive den dag i dag. Og i likhet med før nevnte Blystad, er det en rekke av de såkalte *pionerene* fra tidlig 80-tall som fortsatt virker her, gjerne i samme studio som de startet opp i den gang, og som de selv ikke bare innredet, men både himlet tak på og bygget vegger til. Representert per nå ved Blystad selv, Anne-Sophie

2000-årene

Blytt, Aud Lavik, Jørgen Blitzner, Brit Bøhme og Magnar Moen, har lange karrierer og til dels hele livsløp funnet sin aktive form under USF-taket gjennom disse 40 årene. Noen kunstnere er gått bort, andre har sluttet, og enkelte har bare så vidt vært innom. Samtidig har både én og to nye generasjoner kunstnere etablert seg her de siste 25 årene.

«Synergieffekt» var nærmest et moteord på 1980-tallet. Den resultatorienterte kjedereaksjonen man så for seg ved bruk av dette beskrivende begrepet, ga en magisk og optimistisk tro på ethvert nystartet prosjekt, uansett næring, og nådde sin fulle betydning i møte med USF-kunstnernes ambisjoner i oppstarten. Per-Harald Nilsson, som var daglig leder for det som den gang het Kulturhuset USF, kalte det «mereffekt» da han ble intervjuet i NRK Hordalands presentasjonsfilm «Kulturhuset USF: en Ubetinget Suksess, Formodentlig»¹ i 1993. Selv om Nilsson her refererte til det nystartede kulturhusets mange ulike virkefelt, og hvordan disse påvirket hverandre positivt ved sin samlokalisering, var det nok samme tankegang som lå til grunn da han i 1982 var den første kunstneren som flyttet inn i den nedlagte fabrikken. Først og fremst for å plassere ovnen sin et par måneders tid, sånn at han kunne fullføre sin diplomeksamen i keramikk ved Statens høgscole for kunsthåndverk og design. Dernest for å bygge opp et atelierfelleskap for byens unge og nyutdannede kunstnere. Det siste vokste naturlig ut av det første, ettersom Nilsson snart erfarte at ønsket om å kunne etablere seg i egne lokaler etter endt utdanning gjaldt for langt flere enn bare ham selv. Med landets mest betydelige kunst-utdanningsinstitusjoner plassert nettopp i Bergen,² et kunstpolitisk klima som var preget av etterdønningene

^[1] Kunstneraksjonen -74 var en bevegelse som hadde til hensikt å bedre kunstnernes og kunsthåndverkeres sosiale og økonomiske kår. Bevegelsen satte fokus på økt bruk av samtidskunst, visningsvederlag og garantert minsteinntekt for kunstnere

^[2] Arkivfilm, USF, Svekon Film, NRK Hordaland, 1993.

^[3] Både Statens høgscole for kunsthåndverk og design og Vestlandets kunsthøgskole er rangert blant landets fremste kunstudanningsinstitusjoner på 1980-tallet. Etter hvert inngikk de som to avdelinger i Kunsthøgskolen i Bergen.

^[4] Uklar datering på Visningsrommet. Noen steder står det 1986, i programmet for den offisielle åpningen av Kulturhuset USF 3. februar 1993, står det 1987.

^[5] Nordisk Gjesteatelier var øremerket kunststipendiater fra andre nordiske land.

^[6] Flor, Harald. «Soho på Nordnes». Dagbladet, 1. juni 1989.

^[7] Kulturdepartementet, Bergen kommune og Hordaland fylkeskommune.

^[8] «Program for den offisielle åpningen. Kulturhuset USF». Folder, 3. februar 1993.

fra Kunstneraksjonen i 1974,³ og mot et bakteppe av 80-tallets pluralistiske og til dels opportunistiske strømninger innenfor kunsthistorien, var vesentlige premisser allerede lagt for det som videre skulle skje. Synergieffekten av disse institusjonelle forholdene var én side av saken, en annen var effekten kunstnerne selv hadde på hverandre, og ikke minst i møte med huseier John Sætre.⁴ Med Nilsson som talsperson for kunstnerne, ble det utarbeidet individuelle 5- og 10-årskontrakter med lav leie tilpasset det enkelte atelier eller verksted, og den såkalte Ateliergruppen ble etablert.⁵

Våren 1984 begynte kunstnerne å flytte inn i lokalene. Tekstilkunstner Aud Lavik var en av de fem første, og i et avisintervju med Bergens Tidende uttrykte hun betydningen av arbeidsfellesskapet slik: «Jeg er godt fornøyd med verkstedet, og det er inspirerende å ha andre kunstnere i nærheten. Du får respons på det du arbeider med, og det er fint med den sosiale kontakten.»⁶

Utover i andre halvdel av 80-årene ble antallet atelierer og verksteder utvidet ytterligere. Kunstnerne som etablerte seg først, viste en generøs evne til å inkludere dem som kom etter. I retrospekt blir maleren Therese Christensen (1946–2017) og grafikeren Egil Røed (1932–2017), tekstilkunstner Sissel Calmeyer (1941–2012) samt maler og installasjonskunstner Laila Aas Birkeland (1937–2021), trukket frem som markante i så måte. Også skulptør Ellen Bang (1954–2011) var betydningsfull her, ikke minst da hun i dialog med kunstnerne initierte det såkalte Visningsrommet i 1987.⁷ Styrt på dagnad av USF-kunstnerne selv, skulle galleriet være en arena for utprøving og eksperimentering, og et alternativ til de mer etablerte institusjonene i byen. Visningsrommet var søknadsbasert og åpent for alle.

I 1987 ble også Nordisk Gjesteatelier opprettet,⁸ og med disse to publikumsrettede nysatsningene ble kunstnernes og kunsthåndverkeres tilstedeværelse i huset ytterligere forankret. Utveksling av erfaringer og kunnskap både innenfor og utenfor atelierfelleskapet ble en vesentlig del av kulturen på huset, og den før nevnte synergieffekten gjorde seg gjeldende som direkte avtrykk i samtidens kunstneriske strømninger.

Da 44 kunstnere under fellesbetegnelsen «Atelierene på Verftet» inviterte til utstillingen «Made

in USF» i mai 1989, var det for å vise hvor de sto etter fire–fem års etableringsfase. Både Visningsrommet og den såkalte leggesalen, der brislingene i sin tid ble lagt på boks og stemplet med nettopp «Made in USF», ble tatt i bruk. Kunstanmelder i Dagbladet, Harald Flor, var begeistret og oppsummerte utstillingen slik: «Den har stor spennvidde, og omfatter de fleste medier og en rad ulike formspråk. Her fins bl.a. den markante grafikeren Knut Eerik Halvorsen med nye tresnitt, og tekstilkunstneren Sissel Blystad med dekorativ vitalitet i veven. Duoen Laila Aas Birkeland og Brit Bøhme kombinerer formalt reduserte former på maleriflater og i gulvobjekter, og Eva Kun [...] går ut fra minimalismens ideal i sin installasjon av opphengte kubler i bølgepapp. I det tilstøtende, permanente Visningsrommet merker man seg Erik Gjedrems gjennombrutte keramikk-skulpturer og maleren Bjørn Kolbjørnsens ekspressive fjellutsyn.»⁹

I februar 1993 åpnet Kulturhuset USF, som et direkte resultat av Per-Harald Nilssons iherdige innsats gjennom mange år. En stiftelse var opprettet tidlig på 90-tallet, og bevilgende myndigheter hadde omsider kommet på banen.¹⁰ Som det sto å lese i programmet for åpningsdagen: «10 000 kvadratmeter fabrikkgulv er omskapt til en stor kulturmaskin som er enestående i norsk sammenheng. [...] Målet har vært å skape et miljø som både er interessant for kunstnere å arbeide i – og spennende for publikum å komme til.»¹¹ Den publikumsrettede siden av kulturhusdriften ble tillagt særlig betydning, noe som gjorde at kunstnerne og kunsthåndverkerne gjennom sitt daglige virke ble plassert litt på siden. Dette til tross for at de hadde både Visningsrommet og Nordisk Gjesteatelier å vise til som utadrettede kanaler, og allerede i mange år hadde operert med konseptet «Åpent atelier» for publikum. Nå var det konsert-, scene- og kafévirksomhet som ble satt i høysetet. Kunstnernes funksjon som brekkstang inn mot det offentlige i etableringen av Kulturhuset USF kunne i så måte anses som fullbyrdet, og denne politiske effekten av atelierfelleskapet ble ikke hentet frem igjen før Bergen kommune, etter først å ha utført en økonomisk redningsaksjon av huset, benyttet det som flaggskip i Kulturby-satsningen mot år 2000.

092

I mellomtiden fikk kunstnerne og kunsthåndverkerne tiltrengt og kjærkommen arbeidsro, noe som gjennom 90-årene og utover på 2000-tallet resulterte i en rekke ulike kunstneriske manifestasjoner. Ikke bare for kunstnerne personlig eller på lokalt nivå, men også nasjonalt og til dels globalt.

Gjennom utstillinger, utsmykninger og innkjøp ga USF-kunstnernes individuelle arbeider etter hvert gjenklang i offentligheten. Blystads vevnad på Stortinget er allerede nevnt, men også andre kunstnere gjorde seg bemerket. Ellen Bangs *Gråbeinsflokk* i stål, netting og glassfiber ble montert oppunder taket i trappehallen på det gamle Studentsenteret til Universitetet i Bergen allerede i 1984, ganske nøyaktig 30 år før Kari Dyrdals skinnende digitale vev *Naturens mønstre* (2015) ble montert som et hylster rundt heissjakten i aulaen samme sted. Også malerier av Therese Christensen og Bjørn Kolbjørnsen ble innlemmet i UiBs samlinger, og i 1993 ble den 13 meter høye stålskulpturen *Lekende kurver* av Brit Bøhme og Laila Aas Birkeland montert utenfor Høyteknologisenteret på Marineholmen i Bergen.

Gjennom 1980- og 90-årene ble plattformene på Gullfaks- og Oseberg-feltene i Nordsjøen smykket ut, og siden Statoil fortrinnsvis ønsket kunstnere fra Hordaland, var det naturlig at flere av USF-kunstnerne ble spurt. Anne-Sophie Blytt, Brit Bøhme og Torill Nøst, samt tospannet Lise Simonnæs og Ellen Svendsen, var engasjert her – for å nevne noen. I tillegg ble skoler og sykehjem, helsetun, kommunehus og andre offentlige bygg og byrom over hele landet smykket ut av kulturhuskunstnerne, samtidig som hver enkelt av dem til enhver tid jobbet mot både egne separatutstillinger og større kollektive mønstringer. Det var med andre ord høy aktivitet, men også en form for etablert kontinuitet, som etter hvert kjennetegnet kunstmiljøet på Kulturhuset USF frem mot tusenårsskiftet.

Visuelle og materialbaserte kunstformer hadde domi­nert uttrykket deres siden oppstarten, og disse kvali­tetene ble rendyrket utover på 90-tallet. Parallelt med dette så man imidlertid en endring i det øvrige kunstfeltet. Nye teoribaserte og konseptuelle strømninger hadde begynt å gjøre seg gjeldende innenfor samtidens kunstutdanning i Norge, og denne intellektuelt orienterte

kunstpraksisen til en ny generasjon kunstnere, som i tillegg til å produsere kunst også drev med galleri-virksomhet, kuratering og tekstproduksjon, fikk et betydelig nedslagsfelt i Bergen. Små og progressive formidlingsarenaer, som Otto Plonk, Bergen Museum for Samtidskunst og By the Way,¹² ble etablert i siste halvdel av 90-tallet og dannet en form for motsats til det kunstnerne på USF sto for. Slik sistnevnte kunstnere hadde blitt satt litt på siden til fordel for konsert og scene siden åpningen av Kulturhuset USF i 1993, ble de nå satt litt på siden av sitt eget fagfelt. Kunstkriker Øystein Hauge oppsummerte det med en generell betraktning i en anmeldelse av tegneren Magnar Moens utstilling i Visningsrommet 2006: «Påfallende mange utstillinger i disse rommene har i den siste tiden underbygd den gamle modernistiske ideen om det individuelle uttrykket (slitsomt ofte tilhørende Verftets egne kunstnere) og altfor sjelden tatt skrittet ut i en bredere kritisk kontekst.»¹³

Hauges ord ble av mange USF-kunstnere opplevd som urettferdige og vel harde i sin tid, etter­som de kunne forstås som at en hel kunstretning med flere ulike sjangre nå nærmest var uttømt; at alt som skjedde av visuell kunst på Kulturhuset USF med ett var uaktuelt. Er det noe historien imidlertid har lært oss, så er det at utviklingen går i bølger. De seneste årene har for eksempel de materialbaserte kunstartene fått et kraftig oppsving. Både ved at eldre nasjonale og internasjonale kunstnerskap er løftet ut av den tidligere nedprioriterte kunsthåndverkssjangeren og gitt utstillingsplass i samtidsmuseer og -gallerier, men også ved at materialforståelse og håndverkskunnskap generelt sett er viet ny interesse – ikke bare av kunstnerne selv, men også innenfor teorien. Samtidig er kunstnere som arbeider med såkalt tradisjonelle håndverksmaterialer i mange tilfeller blitt mer konseptuelle i sitt uttrykk, noe før nevnte Dyrdals digitale vev på UiB er et eksempel på, og som en annen USF-kunstner, Kari Aasen, med sine *Dagboknotater* og sitt kvasinaturvitenskapelige forskningsprosjekt *Still Life*, representerer innenfor keramikken.¹⁴ Maleri som medium har blitt gjenopplivet flere ganger og lever nå i beste velgående, etter at det har vært erklært både dødt og begravet med ujevne mellomrom de siste 150 årene.¹⁵

^[12] Disse små visningsstedene kunne betraktes som en blanding av konseptuelle gallerier og selvstendige kunstprosjekter, og var i vesentlig grad identifisert ved dem som drev dem: Hvert av visningsstedene var aktive i relativt få år.

^[13] Hauge, Øystein. «Magnar Moen på Visningsrommet USF», Bergens Tidende, 6. juni 2006.

^[14] Kari Aasens Dagboknotater og Still Life er pågående prosjekter, startet i henholdsvis 2000 og 2012. Begge prosjektene baserer seg på repetitive utprøvinger i leire og med tidsaspektet som en vesentlig komponent.

^[15] Den franske maleren Paul Delaroché var den første som spådde maleriets død, etter at han hadde sett fotografi for første gang i 1841.

^[16] Air står for Artist in Residence og er et samarbeid mellom Bergen kommune og USF Verftet. Det er åpent for internasjonale kunstnere fra ulike felt, som kunst, musikk, dans, film, litteratur etc., og er fortsatt i drift i 2024.

^[17] Deler av teksten er basert på samtaler og korrespondanse i oktober–november 2023 med: Lilian Dahle, Jørgen Blitzner, Per-Harald Nilsson, Eiv Sørensen, Line Nord, Anne-Sophie Blytt og Cato Løland.

Dette siste har kommet flere av USF-kunstnerne til gode, ikke minst Anne-Sophie Blytt, som har holdt fast ved sine omfangsrike prosessorienterte fargestudier i tempera helt siden hun flyttet inn i sitt 45 kvadratmeter store atelier i 1984. Gjennom hele sin karriere har hun understreket betydningen av den daglige rytmen i atelieret; kontinuiteten i arbeidet, fordypningen i formale problemstillinger og evnen til å finne muligheter innenfor et i utgangspunktet begrenset medium. Slik har hun opprettholdt drivkraften og aktualiteten i sitt eget kunstnerskap, noe som også gjenspeiles i en fortsatt aktiv utstillingsvirksomhet både lokalt og nasjonalt.

Når dette er sagt, ser vi likevel at det skjedde en endring i sammenstillingen av atelierfellesskapet på Kulturhuset USF rundt 2000. Kari Kleppe hadde overtatt etter Nilsson som kulturhusleder i 1998, den internasjonale gjestekunstnerordningen Air Bergen¹⁶ ble opprettet i 1999 med støtte fra kommunen, og Bergen ladet opp til å bli Europeisk kulturby 2000. Mye skjedde, og man opplevde en ny vitalitet og optimisme i hele det lokale kulturlivet. For USF-kunstnerne spesielt innebar nye ledelsesvisjoner og økonomisk støtte fra Bergen kommune at flere atelierer og verksteder ble satt i stand eller pusset opp, og en ny generasjon kunstnere – gjerne representert ved andre fagfelt som lyd, installasjon, tekst og musikk – etablerte seg parallelt og i delvis interaksjon med pionerene fra 80-tallet. En dynamisk utveksling av erfaringer, ofte over den daglige felleslunsjen i kafeen kl. 12:00, gjorde at nye kunstnerkonstellasjoner og -samarbeid kunne oppstå.

Et eksempel på dette er kollektivet Flora Metamorphicae, som ble etablert i 2003 og som besto av 12 keramikere og én skribent, hentet fra både USF og resten av byens kunstmiljø. Formålet med prosjektet var å omformulere den gamle tradisjonsbundne keramikk- og fajansehistoriens blomstermotiv til samtidens konseptuelle formspråk. Gjennom en rekke stedsspesifikke installasjoner viste de sine tusenvis av keramikkblomster både i parker og friområder, institusjoner og gallerirom over hele verden. Sånn sett kan man gjerne si at i forlengelsen av USF-kunstnernes før nevnte lokale, nasjonale og globale manifestasjoner i offentligheten, er Flora Metamorphicae blant dem

som har tatt den internasjonale orienteringen lengst. I løpet av sine 14 aktive år hadde de utstillinger i både Sverige, Finland, Latvia, Frankrike, Nederland, Sør-Korea og USA. Deres siste og avsluttende utstilling fant sted i Visningsrommet i 2017. Da hadde generasjoner og formspråk møttes på tvers av et felles fagfelt og nye og uventede uttrykk oppstått.

Keramiker Bjørg Hougen (1936–2021) representerte USF-pionerene fra 80-tallet, mens Monica Marcello (f. 1973) representerte de nyutdannede leirkunstnerne som gikk ut av Kunsthøgskolen i Bergen ved årtusenskiftet. En tilsvarende generasjonsutveksling ser vi også ved USF i dag, når keramiker Kari Aasen (f. 1950) og tekstilkunstner Kiyoshi Yamamoto (f. 1983), som de siste årene har hatt atelierer i samme korridor, går over på hverandres arenaer og gjennom utveksling av materialer og kunstnerisk språk arbeider frem nye felles skulpturelle verk. Da de stilte ut sammen i Bømlø kulturhus sommeren 2023, kalte de utstillingen treffende nok «Samtaler».

Når USF-kunstnerne i dag skal gjøre opp status, kan de se tilbake på en lang og mangefasettert historie for atelierfellesskapet i den gamle sardinfabrikken. Utviklingen er blitt formet av både politiske og økonomiske premisser, men aller mest av kunstfeltets generelle strømninger og USF-kunstnerne selv. Stikkord har vært kontinuitet, men også nyorientering og mangfold. Nye og åpne sjangre er kommet til de siste årene, representert i hovedsak ved den seneste generasjonen kunstnere. Som for eksempel Daniela Bergschneider og hennes særegne porselens- og nylonskulpturer, Cato Lølands tekstile og flermaterielle installasjoner, og ikke minst Nayara Leites tverrfaglige uttrykk som beveger seg i passasjene mellom tekst, performance, fotografi, film og installasjon. På vei inn i en ny brytningstid for USF Verftet representerer disse kunstnerne ikke bare fremtiden, men også fortiden. Plassert på skuldrene til pionerene fra 80-tallet og generasjonen etter, er de i 2024 ikke bare bundet til et bestemt sted, men også en helt spesiell epoke i den norske kunsthistorien. Og nettopp denne epoken, og alt den bærer i seg, er det verdt å reflektere over neste gang du ser Sissel Blystads vevnad *Landskap* på Dagsrevyen.

094

Mai Lahn-Johannessen is Programme Manager at Bergen Kunsthall. She has a Master's Degree in Art History from the University of Bergen.

ARTISTS AT USF: A 40-YEAR ANNIVERSARY

Even those Norwegians not particularly interested in art are likely to have noticed Sissel Blystad's huge textile work, *Landscape* (2002–2005), which covers 47 m² of a wall in Parliament (*Storting*). Blystad's tripartite tapestry is one of Norway's most frequently seen artworks. It is often shown on the Norwegian nightly news as a striking and colourful backdrop when politicians answer challenging questions posed by TV reporters. However, viewers who are genuinely interested in art will look more closely at this work, appreciating not only its visual merits but realizing the artistic trends and times from which it rose. Blystad's work sprung from what we now know as the USF Arts Centre, which currently houses the workshops of roughly 70 artists. This spring of 2024, we celebrate the 40th anniversary of this artist community.

Today, the USF Arts Centre (USF Verftet) is a building complex that houses a wide range of artists, artisans, film-makers and other contributors to contemporary culture. It also contains a cinema, several stages, dance studios, a glassblower's workshop, offices, a café and conference rooms. This complex, as we know it today, celebrated its 30-year anniversary in the spring of 2023. However, its creative community dates back further. In fact, this thriving and many-faceted cultural facility might never have found its present form without the contribution of the artists and artisans who moved into the abandoned United Sardine Factory a full decade earlier. The 32 studios and workshops established in 1984 and 1985 are still productive and relevant today. The textile artist Sissel Blystad was one of those pioneers; her early colleagues still here include Anne-Sophie Blytt, Aud Lavik, Jørgen Blitznar,

Brit Bøhme and Magnar Moen. They lifted the ceilings, raised walls and divided the vast industrial space into workshops that they equipped and furnished. Granted, some artists have passed away, and others have quit, while others were here only in passing. Over the last 25 years, two additional generations of artists have established themselves here.

In the 1980s, *synergy* was a key buzzword. The term conjured a fruitful chain reaction, describing the almost magical belief that any project launched here, regardless of its field of endeavour, would blossom into its full potential and significance thanks to the contributions of the ambitious artists of USF. In 1993, when Per-Harald Nilsson was interviewed by NRK Hordaland for a film¹ presentation of the USF Arts Centre (where he was Director from 1993 to 1998), he called this synergy "the more effect". Although Nilsson was referring to the newly-established art centre's wide range of activities and how these influenced and amplified each other through their co-location, a similar optimism probably inspired Nilsson when he was the very first artist to move into the defunct factory.

As he was completing his studies in ceramics at Bergen's National College of Art and Design, Nilsson needed a permanent home for his kiln and his studio – and he realized he was one of many artists yearning for a studio space. He soon dreamed of establishing a studio community for the city's young and newly-graduated artists.

Interestingly, Norway's premier art schools were located precisely in Bergen², and the art scene was very much still coloured by the artists' uproar referred to as *Kunstneraksjonen 1974*³, and the broad

³ *Kunstneraksjonen 1974* was an artists' uproar that aimed to improve the social and economic conditions of artists and artisans. The movement focused on increasing public use of contemporary art, granting fees for the display of art, and achieving a guaranteed minimum income for artists.

¹ Archived film, USF Svekon Film. NRK Hordaland. 1993.
² In the 1980s, the National College of Art and Design (*Statens høgskole for kunsthåndverk og design*) and the West Norway Academy of Art (*Vestlandets kunstakademi*) were amongst the country's foremost art schools. Eventually they merged and became two departments of Bergen's Academy of Arts (*Kunsthøgskolen*).

⁴ John Sætre was the owner of the Norwegian Preserving Company AS.

⁵ The Atelier Group (*Ateliergruppen*) was the group of artists who established the first 32 studios at USF. This group negotiated favourable long-term rental contracts with the owner of USF.

⁶ "En av de første kunstnerne". Norwegian article in *Bergens Tidende*. Date unknown.

⁷ It is unclear when the Exhibition Room (*Visningsrommet*) was established. Some sources claim it was in 1986, while the programme for the official opening of Kulturhuset USF on 3 February 1993, states that it was in 1987.

⁸ The Nordic Guest Studio (*Nordisk Gjestestudier*) was reserved for the recipients of art grants from other Nordic countries.

⁹ Flor, Harald. "Soho på Nordnes". Norwegian article in *Dagbladet*. 1 June 1989.

¹⁰ The Norwegian Ministry of Culture, the City of Bergen, and Hordaland County.

¹¹ *Program for den offisielle åpningen. Kulturhuset USF*. (Norwegian programme for the official opening of the USF Arts Centre). 3 February 1993.

awakening of Norwegian artists and artisans that took place in the 1980s against a backdrop of the pluralistic and partly opportunistic art historical trends. This sensibility formed the foundation for later developments. The synergy of Bergen's art schools was one key aspect, another was the beneficial influence the artists had on each other – and not least through their encounter with the owner of the abandoned USF facility, John Sætre⁴. With Nilsson as spokesman, the artists negotiated five- and ten-year contracts with low rents and established their Atelier Group⁵.

In the spring of 1984, the artists began to move into their new studio spaces. Textile artist Aud Lavik was one of the first. In a newspaper interview with *Bergens Tidende* she underscored the importance of the artist community: "I am very satisfied with my workshop, and it's inspiring to have other artists nearby. You receive feedback on what you're working on and it's nice to have the social contact."⁶

During the second half of the 1980s, the number of studios and workshops increased. The artists who first established themselves generously included those who came later into their community. Artists who were especially significant in this respect included painter Therese Christensen (1946–2017) and graphic artist Egil Røed (1932–2017), textile artist Sissel Calmeyer (1941–2012), as well as painter and installation artist Laila Aas Birkeland (1937–2021). Sculptor Ellen Bang (1954–2011) was also important here, not least because she took the initiative to establish the Exhibition Room (*Visningsrommet*) in 1987, in cooperation with her fellow artists.⁷ Managed by the USF artists themselves, this gallery became an arena for experimentation and innovation and an important alternative to the city's more established venues. In principle, any artist could apply to exhibit in the new gallery.

1987 saw the establishment of the Nordic Guest Studio⁸ for visiting artists. With these two public-oriented innovations, the artists' and artisans' further entrenched their presence at USF. The ongoing sharing of expertise, knowledge and experience both within and beyond the creative community became an essential feature of the USF culture; this synergy came to have a direct impact on Norway's contemporary artistic trends.

In May of 1990, when 44 artists organised the group exhibition "Made in USF", it was to show the public what they had achieved during the four to five years since establishing themselves at the former cannery. This group show required not just the Exhibition Room but also the large production hall where brisling were once packed into cans stamped "Made in USF". Harald Flor, art critic for the national daily *Dagbladet*, wrote enthusiastically: "This exhibition has a wide scope; it includes most art media and a range of artistic forms. Amongst these are the striking woodcuts by Knut Erik Halvorsen, and the textile works of Sissel Blystad which radiate a decorative vitality. The duo Laila Aas Birkeland and Brit Bøhme combine reductive forms in their painted surfaces and floor objects, while Eva Kun [...] uses minimalism as a point of departure in her installation of suspended corrugated cardboard cubes. In the adjacent, more permanent Exhibition Room, we are impressed by Erik Gjedrem's pierced ceramic sculptural forms and painter Bjørn Kolbjørnsen's expressive mountain vistas."⁹

The USF Arts Centre was formally opened in February 1993, as a direct result of many years of persistent efforts by Per-Harald Nilsson. After it was restructured as a foundation in the early 1990s, authorities at long last provided funding.¹⁰ The programme printed for the opening day stated: "Ten thousand square metres of factory floor-space have been transformed into a large cultural machine that in a Norwegian context is quite unique. [...] The goal has been to create an environment that fosters artistic creativity – and which is exciting for the public to visit."¹¹ The public-facing facet of the USF Arts Centre's operation was given particular importance, which meant that the daily work of the artists and artisans was, at least to some extent, sidelined. This is despite the fact that USF had established the Exhibition Room and the Nordic Guest Studio as public-oriented measures, and in addition for years had operated with a model that invited the public to visit artists in their "Open Studios". Priority was now given to the concert venue, stage and café operations. You might say that the use of the artists as a "crow-bar" to gain public grants for the establishment of

Kulturhuset USF could now be considered concluded. The political significance of the studio community was not highlighted again until city authorities, after carrying out a financial rescue operation, used USF as their flagship when Bergen was selected as a European City of Culture for the year 2000. In the meantime, the artists and artisans got welcome and much-needed peace of mind to concentrate on their artistic endeavours. Throughout the 1990s and well into our present millennium, this stability resulted in greatly varied artistic manifestations – significant not only for the artists personally and for Bergen’s art scene, but also of national and in some cases international importance.

Through exhibitions, public commissions and purchases, the USF artists’ individual works increasingly resonated with the public. Blystad’s weaving at the Norwegian Parliament has already been mentioned, but other artists also made their mark. Ellen Bang’s *Gråbeinsflokk* (“Wolf Pack”), a sculpture of steel, mesh and fibreglass, was installed under the ceiling above the stairwell of the old Student Centre at the University of Bergen in 1984, exactly 30 years before Kari Dyrdal’s luminous digital weaving, *Nature’s Patterns (Naturens mønstre)* (2015), was installed, almost as a sheath around the elevator shaft in the hall of the same building. Paintings by Therese Christensen and Bjørn Kolbjørnsen were acquired for the collections of the University of Bergen; and in 1993, *Playful Curves (Lekende kurver)*, a 13-metre-high steel sculpture by Brit Bøhme and Laila Aas Birkeland was installed outside Bergen’s High Technology Centre.

Throughout the 1980s and 1990s, many artworks were installed on oil and gas platforms in the Gullfaks and Oseberg Fields in the North Sea; since Statoil preferred artists from Hordaland County, it was natural that several USF artists were invited to contribute. Amongst these were Anne-Sophie Blytt, Brit Bøhme and Torill Nøst, as well as the duo Lise Simonnæs and Ellen Svendsen. In addition, USF artists contributed works that hang in schools, health-care centres and nursing homes, municipal offices and other public buildings, as well as works that are displayed in urban spaces throughout the country. The

artists executed these commissions while working on their own solo exhibitions and major group shows. In other words, there was a high level of activity, and a firmly established sense of continuity that came to characterise the artist community of USF as it approached a new millennium.

The visual and material-based art forms that had dominated the artistic expression here since the inception were further cultivated in the 1990s. Parallel to this, however, a change occurred in other art fields. New conceptual and theory-based trends began to assert themselves within contemporary art education in Norway; these intellectually-oriented art practices of a new generation of artists, who in addition to producing art also engaged in the gallery business, in art curation and text production, had a significant impact in Bergen. Small, progressive exhibition arenas, such as Otto Plonk, the “Bergen Museum for Contemporary Art” (which was not actually a museum), and *By the Way*¹², were established in the latter half of the 1990s. These contrasted with what the artists at USF stood for. After the USF Arts Centre officially opened in 1993, the latter artists were shunted in favour of a concert venue and stage and found themselves sidelined in their own creative profession. Art critic Øystein Hauge summarised it all with this general observation in his review of Magnar Moen’s show in the Exhibition Room in 2006: “In recent times, a striking number of exhibitions at this venue have underscored that old modernist idea of individual expression (exhaustingly often expressed by the USF’s own artists), but all too rarely have stepped beyond into a wider critical context.”¹³

Many of the USF artists experienced Hauge’s words as unfair and unduly harsh, for his critique could be understood as suggesting that an entire art movement with its various genres was now virtually exhausted – and that all the artworks being created at USF were suddenly irrelevant. If history has taught us anything, it is that developments happen in waves. For example, in recent years the material-based arts have seen a strong upswing. This has resulted in national and international artists of the past being lifted into prominence, as well as artisans working in previously ignored crafts being exhibited in contemporary galleries

¹² These small exhibition venues, which were a blend of conceptual galleries and independent art projects, were largely known by the artists who ran them. Each of the exhibition venues was active for only a few years.

¹³ Hauge, Øystein. “Magnar Moen på Visningsrommet USF”. Norwegian article in *Bergens Tidende*. 6 June, 2006.

¹⁴ Kari Aasen’s *Diary Notes (Dagboknotater)* and *Still Life* are ongoing projects, started in 2000 and 2012 respectively. Both projects are based on repeated tests in clay in which the aspect of time is an essential factor.

¹⁵ The French painter Paul Delaroché predicted the death of painting after seeing photography for the first time in 1841.

¹⁶ Air stands for “Artist in Residence”, and is a collaboration between the City of Bergen and the USF Arts Centre (USF Verftet). It is open to international artists working in various creative fields, such as art, music, dance, film, literature etc. As of 2024, it is still in operation.

and museums. In addition, there has been a renewed interest in crafts, including their methods and materials, not just by practicing artisans and artists, but also from a theoretical perspective. In many cases, artists using traditional craft materials have become more conceptual in their approach; Dyrdal’s aforementioned digital weaving at the University of Bergen is an example of this, as are the *Diary Notes (Dagboknotater)* and the quasi-scientific ceramic research project *Still Life* of another USF artist, Kari Aasen.¹⁴ As a creative medium, painting has experienced repeated revivals, despite being declared dead several times over the past 150 years¹⁵.

This has benefited several USF artists. A good example is Anne-Sophie Blytt, who has persisted with producing large, process-oriented tempera colour studies ever since she moved into her 45-m² studio in 1984. Throughout her career, Blytt has emphasised the importance of having a daily routine in her studio; she insists this ensures continuity in her work, fosters an immersion in formal issues, and allows her to discover ever-new opportunities within a seemingly limited medium. It is how she has maintained the drive that ensures the continued relevance of her artistry, which is reflected in her active exhibiting, locally as well as nationally.

That said, around the year 2000 we notice a change in the composition of the USF community of artists. In 1998, Kari Kleppe became Director of the USF Arts Centre, taking over the reins from Nilsson. In 1999, the international guest artist programme Air Bergen¹⁶ was established with support of the City of Bergen. And in 2000, Bergen had the honour of being declared a European City of Culture. In other words, there were developments on many fronts, as people experienced a new vitality and optimism that spanned the entire local cultural sector. For the USF artists especially, the vision of its new management combined with financial support from the City of Bergen meant that additional studios could be established or refurbished. Thus, a new generation of artists, working in creative fields such as sound, installation, text and music, established themselves at USF and interacted with the pioneers that had been here since the 1980s. This fostered a dynamic

exchange of ideas and experiences, often in the form of discussions over the daily communal lunch in the café. As a result, new creative collaborations and constellations emerged.

One example of this is *Flora Metamorphicae*, a collective established in 2003, which consisted of twelve ceramicists and one writer, from USF as well from other art communities of Bergen. The goal of this collective was to reinterpret the floral motifs of tradition-bound faience and ceramics, reformulating these into contemporary forms of expression. Through a series of site-specific installations, the group displayed thousands of ceramic flowers in parks and other public spaces, and in institutions and galleries throughout the world. *Flora Metamorphicae* is certainly one of the USF groups with the most international orientation. During their 14 years of activity, they exhibited in Sweden, Finland, Latvia, France, the Netherlands, South Korea and the USA. Their last and final show was held in 2017, in the Exhibition Room at USF. In the fertile encounters between artists and artisans of different generations, new and unexpected expressions had definitely emerged.

Ceramicist Bjørg Hougen (1936–2021) represented the USF pioneers of the 1980s, while Monica Marcello (b. 1973) represented the young ceramic artists who graduated from Bergen’s Academy of Arts at the turn of the millennium. We see a similar generational exchange at USF today, between ceramicist Kari Aasen (b. 1950) and textile artist Kiyoshi Yamamoto (b. 1983), who in recent years have had studios in the same corridor. By crossing over into each other’s creative arenas, and through the exchange of materials and artistic language, they have jointly created new sculptural works. When they exhibited together at the Bømlo Cultural Centre in the summer of 2023, their exhibition was aptly named “Conversations”.

Today, USF’s community of artists can look back on a long and multifaceted history in what was once a sardine cannery. Although political and economic factors have played a role, the development has primarily been shaped by the artists themselves, their creative work, and the artistic trends of our time. This development has been characterised by continuity, diversity and a continual reorientation. In

098

recent years, new genres have emerged, represented by the latest generation of artists. Amongst these are Daniela Bergschneider and her distinctive porcelain and nylon sculptures, Cato Løland's textile and multi-material installations, and not least Nayara Leite's multidisciplinary work, which moves in a creative space between text, performance, photography, film and installation. As the USF Arts Centre faces new and complex times, these artists represent not only the future, but also the past, for they stand on the shoulders of the pioneers of the 1980s and the generation that followed. In 2024 they are not only bound to the specific place that is USF, but also to a very special chapter of Norwegian art history. And it is precisely this era and all that it brought that is worth reflecting on the next time you see Sissel Blystad's tapestry *Landskap* on the Norwegian nightly news.

This article is partly based on conversations and correspondence in October and November of 2023 with the following: Lillian Dahle, Jørgen Blitzner, Per-Harald Nilsson, Evy Sørensen, Line Nord, Anne-Sophie Blytt and Cato Løland.



Sissel Blystads utsmykking av Stortingets vandrehall

Johanne Monrad
Billedkunstner I NBK I BKFH
+47 481 36 034
monradj@yahoo.com

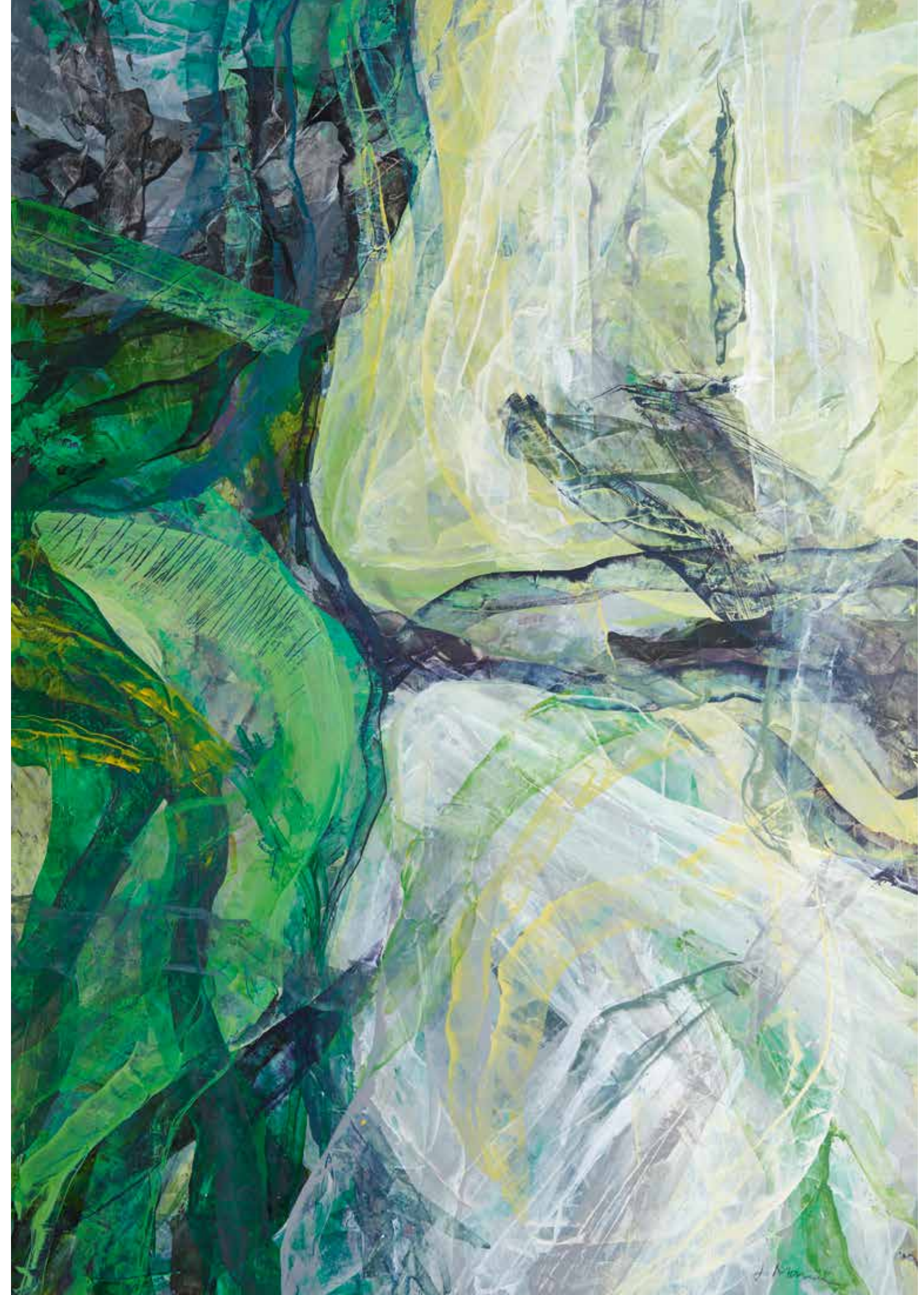
100

Johanne Monrad har bakgrunn i keramikk, men har de senere årene kun jobbet med billedkunst. Fascinasjonen for det materielle og organiske har vedvart og vises i hennes arbeider i lag på lag med farger og lek med variasjoner innen samme kulør.

Hun arbeider på lerret og papir, med collage, trykk og akvarell. Fargeharmonier og forsiktige kontraster preger bildene, med en komposisjon som tilnærmer seg balanse og spenning.

Naturintrykk er ofte en kilde til inspirasjon i bildene som ellers kan fremstå med stor grad av abstraksjon.

Fjell og stein | Akryl på papir | 57 x 39 cm | Foto: Helge Hansen



Jørgen Blitzner

Billedkunstner | NBK | BKFH

+47 959 38 820

jorgen@blitzner.net

jorgenblitzner.com

102

Blitzner arbeider i forskjellige teknikker – maleri og tegning, samt installasjoner i ulike materialer. Hans malerier tar utgangspunkt i kjente og hverdagslige motiver, der umiddelbare sanseopplevelser er forsterket. Hans installasjoner i stål, betong, glass eller polyuretan er oftest midlertidige kommentarer til stedet de er plassert, med arkitektonisk, konseptuell eller historisk referanse.

I tillegg tar han på seg oppdrag som kurator, produsent og konsulent for kunstprosjekter i offentlige rom. Han har deltatt i flere byutviklingsprosjekter i samarbeid med andre faggrupper, som arkitekter, landskapsarkitekter og ingeniører, der han vektlegger kunstens betydning som identitetsmarkør.

Kaffescene (skisse) | Akvarell | 20 x 30 cm | 1998
Foto: Jørgen Blitzner ©BONO



Broen | Olje på lerret | 140 x 90 cm | 2023
Foto: Jørgen Blitzner ©BONO



Kari Dyrdal

Tekstilkunstner | NK | NBK

+47 902 03 634

dyrdal.k@online.no

www.karidyrdal.no

104

Dyrdal arbeider med store billedtepper i en historisk tradisjon, men bruker nye digitale hjelpemidler både i planleggingsfase og i produksjon.

Alle hennes arbeider plasserer seg mellom representasjon og abstraksjon, virkelighet og illusjon. Hun arbeider ofte i serier og med stedsspesifikke oppdrag (offentlig og privat) hvor tema og idé utforskes gjennom konstruksjon, både visuelt og faktisk i materialet.

Med utgangspunkt i foto transformeres bilder til tekstile flater, hvor mønstre og repetisjoner, farge og materialer er vesentlig.

Der rom og arkitektur har krevd det, har prosessen resultert i keramisk trykk på glass.

SILO RØR | 2023 | 345 x 245 cm | Digital vev | Bestillingsverk fra AKO- stiftelsen til kunstsilo (Sørlandets Kunstmuseum). Et stedsspesifikt verk som henter motiv fra den gamle siloen før transformeringen til nytt museum



SILO PUNKT | 2023 | 355 x 345 cm | Digital vev | Bestillingsverk fra AKO- stiftelsen til kunstsilo (Sørlandets Kunstmuseum). Et stedsspesifikt verk som henter motiv fra den gamle siloen før transformeringen til nytt museum



Kari Aasen

Kunsthåndverker/Billedkunstner | NBK

+47 995 33 839

karaasen@online.no

www.kariaasen.no

106

Kari Aasen har sin bakgrunn fra Bergen Kunsthåndverksskole, med hovedfag i spesialisert kunst fra Kunsthøgskolen i Bergen 2001. Hun har bak seg en lang rekke utstillinger i inn- og utland. Er innkjøpt av flere museer, samlinger, har mottatt en rekke stipender og ble tildelt NKs ærespris 2021.

Aasen arbeider med skulpturelle objekter, installasjoner og ulike prosjekter, hovedsakelig i steingodsleire og porselen. Hun vektlegger møtet mellom materialet og hånden i sine keramiske objekter. Den direkte bearbeidelsen i leiren skaper en rå taktile overflate.

Hun fokuserer på prosess, tid, repetitive handlinger og stedsspesifikke prosjekter. Hun videreutvikler, bearbeider og tilpasser prosjektene til nye sammenhenger, rom og landskap.



Trofé blue | 2014 | høyde: 25 cm
Foto: Øystein Klakegg



Trofé Green | 2022 | høyde: 25 cm
Foto: Helge Hansen



Yellow | 2014 | høyde: 25 cm
Foto: Øystein Klakegg

Karina Skilbrei

Billedkunstner, illustratør og sanger.

+47 922 45 825

Karina.skilbrei@gmail.com

108

Utstillinger innbefatter blant annet *SAKRISTI* (Fana kulturhus 2022), *UNDER HAV AV SOL* (Fana kulturhus 2018), *SOLENS FØDSEL* (Logen Teater 2017), *VED JORDENS INDRE* (Gallery Forrest 2013). Hun har utført illustrasjoner for Solobservatoriet *Tycho Brahe Instituttet*, *NIVA* ved UiO og illustrert boken *Vitenskapsteori for sykepleie* av Egil Olsvik. I 2019 laget hun en maleriserie for *VOLT ENSEMBLE* til konserten *VANN* i Lofoten. Fra 2020 har hun samarbeidet med artisten Josefin Winther innen maleri og sang. I 2022 holdt de konserten *SAKRISTI* i flere konsertsaler i Norge. I 2023 laget hun utstilling til en konsert med musikk av Atli Heimir Sveinsson, fremført av pianisten Oda Voltersvik i Håkonshallen i Bergen.

Sakristi | 2022 | 140 x 100 cm | Malt med akrylmedium og fargepigmenter | Foto: Karina Skilbrei



Kiyoshi Yamamoto

Billedkunstner | NK | UKS | NG | NT

+47 406 17 071

mypinkpopcorn@yahoo.com

www.kiyoshiyamamoto.com

110

Kiyoshi Yamamoto er en norsk-japansk-brasiliansk kunstner som hovedsakelig jobber med tekstil, silke-trykk, smykker og performance. Mest kjent er han for sine store rominstallasjoner i tekstil, og sine kostymer og masker. Materialene kan være gjenbruk, store farge-rike bomullsstoff eller tynn silke. Han bruker sterke farger som gir både installasjonene og draktene hans et kraftfullt og livlig uttrykk. Samtidig stiller arbeidene hans kritiske og konfronterende spørsmål relatert til samfunnets strukturer både sosialt og politisk.



Beyond the Fantastic | 600 x 350 cm
Digital vev | Resirkulert bomull | 2022
Foto: ThomasTveit

Foto tatt ved flyplass i Bodø
Foto: Runa Halleraker



Knut Vaage

Komponist | Norsk Komponistforening | Credo | Ny Musikk

+47 951 95 821

post@knutvaage.com

www.knutvaage.com

112

Knut Vaage er busett i Bergen og livnærer seg som komponist. Han har utdanninga si i klaver og komposisjon frå Griegakademiet i Bergen. Vaage har vore aktiv innafor fleire stilartar, men med hovudvekt på improvisasjon og samtidsmusikk. Han har i fleire prosjekt utforska grensene mellom improvisasjon og komposisjon. Utvikling av eit hybrid akustisk/elektronisk lydbilde er eit anna viktig tema i hans musikk. Vaage sin produksjon spenner frå symfoniske verk og opera, til solostykker. Musikken hans er ofte framført på konsertar og festivalar i inn- og utland. Vaage blei nominert til Nordisk råds musikkpris for 2022 med verket «Hybrid spetakkel».

Knut Vaage, piano og glass



Kobie Nel

Billedkunstner, Skulptur | NBK | UKS | BKFH

kobi3nel@gmail.com

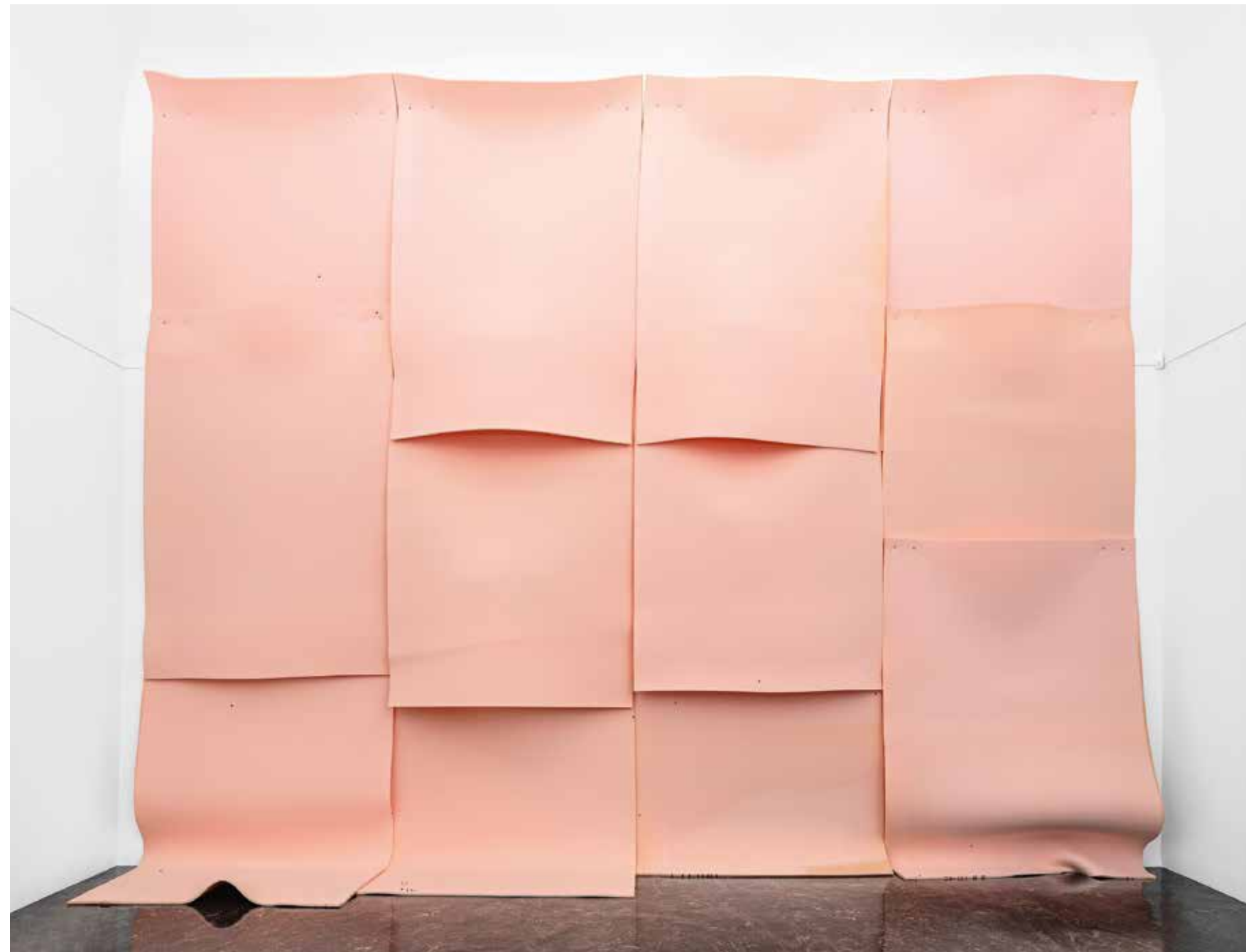
kobi3nel.com

114

Kobie Nel (f. 1984 i Sør-Afrika) bor og arbeider i Bergen. Hun har bachelorgrad fra Royal Melbourne Institute of Technology (Australia) og mastergrad fra Kunst- og designhøgskolen i Bergen. De siste årene har Nel hatt separatutstillinger ved Galleri Hvelvet (Os), Norsk Billedhoggerforening (Oslo), Volt (Bergen), Gyldenpris Kunsthall (Bergen), Bergen Kjøtt og Tag Team Studio (Bergen). Tidligere har hun vist arbeider ved blant annet Høstutstillingen (Oslo), Skulpturtriennalen (Oslo) og Hongkun Museum of Fine Arts (Beijing). Nel har også stilt ut et lydverk gjennom PARABOL, et samarbeid mellom Lydgalleriet og Kunsthall 3,14 (Bergen). I 2017 ga hun ut kunstnerboken *Black Lake Monologue* på bergens-baserte Coda Press.

Kobie Nels nyere verk viser en søken etter å gi det billedlige en tredimensjonal form. Verkene er også et uttrykk for hennes interesse for komponentene lys og farge som grunnleggende elementer i representative systemer. Nel lager iscenesatte installasjoner for å undersøke, provosere og rett og slett øke bevisstheten om universet vi befinner oss i. Nels kunstneriske praksis handler om hele tiden å flytte grenser, ta sjanser og utfordre seg selv og publikum. Hun tar alltid publikum med på en selvransakelsesprosess gjennom å utfordre våre instinkter eller spontane reaksjoner. Hennes langsiktige prosjekter utvikles gjennom feltarbeid og undersøkelser. Hun anvender fotografi, film, skriving og materialeksperimenter, basert på undersøkelser av arkiver, historie, ritualer og økologisk bevissthet.

Advice of Ancestors | Polyeteran, polycaprolakton, glass, fossils, aluminium, pvc, bank notes



Kristin Selboskar

Smykkekunstnar/Designar | NK

+47 970 43 736

kristin@selboskar.no

www.selboskar.no

116

Kristin Selboskar sitt uttrykk ligg i arbeidet med edelmetallet sølv. Det er eit mjukt og formbart materiale, ofte brukt saman med emalje. Dette gir eit fargerikt og spennande uttrykk mellom den harde, smelta glassmassen, som emalje er, og det mjuke sølvet.

Formene varierer, men er ofte inspirerte av det organiske, naturen og forskjellige forma av sirkelen.

Det som er viktig for utforminga av eit smykke, er at det skal vere behageleg å bære og samtidig gjerast personleg.



Sølvperledråpe Navette | Nål og ring
Sølv 925, emalje, perler
Foto: K. Selboskar

Emaljesirkel | Armsmykke | Sølv 925, emalje
Foto: K. Selboskar



Lee Clark Reynolds

Autodidakt
+47 944 37 232
l.c.rey@icloud.com

118

Reynolds er utdannet møbelsnekker i San Francisco og på Hjerleids på Dovre. I 1979 arbeidet han som billedhogger ved Die Salzburger Festspiele i Østerrike. Som medeier av Treverkstedet i Bergen fra 1981, begynte han med egne arbeider. Reynolds jobber med tredimensjonal skulptur og relieff i tre. Han har vist arbeider på Galleri M i Bergen og Galleri Pushwagner i Oslo. Reynolds har også lang erfaring med teaterarbeid. Han var med å starte Sogn og Fjordane Teater som inspisient/tekniker, og var mangeårig inspisient hos Festspillene i Bergen. Han arbeidet dessuten mange år som scenetekniker og scenografisnekker ved DNS.

Reynolds har vært på USF siden 1999.

Sløyfe | Heltre bok | 2016 | 43 x 55 cm | Foto: Lee C. R.



Uten tittel | Laminert eik | 2011
33 x 53 x 88 cm | Foto: Lee C. R.



Lillian Dahle

Kunsthåndverker | NK

+47 906 92 873

lillian.dahle@outlook.com

www.lilliandahle.no

120

Lillian Dahle er kunsthåndverker og arbeider med tre. Siden hun opprinnelig er utdannet møbeldesigner, er møbelsnekkerfaget grunnlaget for arbeidsmåten hennes. Hun tar ofte utgangspunkt i en bruksfunksjon som «bollen» eller «skapet». Hun interesserer seg for ornamentikk og da bruker hun gjerne kniv. Arbeidene kan få innslag av farge i form av maling, eller hun kan kombinere treet med eggeskall eller andre materialer. Noen ganger bruker hun trekk fra møbelhistorien som intarsia eller parketteri. De siste årene har hun arbeidet mye med variasjoner av tradisjonelle mønstre som er kjent overalt på jorden i forskjellige materialer og teknikker. Dahle har hatt en rekke utstillinger og offentlige og private utsmykkingsoppdrag. Arbeidene hennes finnes i flere museer. Hun arbeider også som konsulent for kunst i offentlige rom.

Stjerneoper og vindmøller | 300 x 180 x 5 cm
Veggplate satt sammen av Valchromat i fire farger, med vindmøller, klaser
av tannjul og små relieffer i skåret og malt tre | 2022
Kronstad oppveksttun, barnehagen.
Foto: Øystein Klakegg ©BONO



Line S. Hvoslef

Billedkunstner | NBK | LNM | BKFH

+47 909 78 080

line@hvoslef.no

www.hvoslef.no

122

Hvoslefs kunstneriske praksis veksler mellom maleri på lerret, veggmaleri som offentlig utsmykning, større installasjoner i form av «lydvegger» og videoanimasjoner til musikk. Det er maleri som har vært hennes hovedfelt siden endt utdanning.

I bildene er hun opptatt av et uttrykk i skjæringspunktet mellom det figurative og det non-figurative. Det handler om abstraherte landskap og steder, som kan oppleves naturrelaterte uten at det handler om gjenkjennelige landskap. Et fabulerende billedspråk med klare surrealistiske undertoner. Bildene kan oppleves både som formale komposisjoner og som mentale landskap.



Videoprojisering til forestillingen *Etterlandskap* på Bergen Kjøtt | 2023
Samarbeid med koret *Volve Vokal* | Foto: Line S. Hvoslef

Omen | 160 x 200 cm | Akryl, olje og tusj på lerret | 2023
Foto: Ole G. Hvoslef



Magnar Moen

Billedkunstner | NBK

+47 988 54 279

magnar.moen@gmail.com

www.magnarmoen.no

124

Magnar Moen arbeider med tegning på papir der kull, grafitt og sot kombineres. I denne blandingen utprøves egenskapene som bor i disse materialene. Tilfeldigheter i tegneprosessen gir erfaringer og visuelle opplevelser. Det kan handle om linjespill og rom, samspill mellom mørke og lys og overganger mellom masser som bygges opp og oppløses. Tegningene får etter hvert en egen vilje som hele tiden er på vei mot nye stadier.

Uten tittel | 2016 | Kull og grafitt | 112 x 127 cm
Foto: Lars Svenkerud



Uten tittel | 2014 | Kull og grafitt | 150 x 186 cm
Foto: Lars Svenkerud



Maia Urstad

Billedkunstner | NBK | BKFH

+47 970 82 480

maur@maia.no

www.maia.no

126

Maia Urstad jobber i skjæringspunktet mellom lyd- og billedkunst. Teknologisk utvikling og kommunikasjonsteknologi er gjennomgående tema i arbeidene hennes. Hun benytter seg av funnet lydmateriale som utgangspunkt for komposisjon, og reflekterer over ulike sider ved samtidsteknologien og hvilke lydlandskap, spor og historier vi etterlater oss når nye oppfinnelser entrer vår hverdag. Hun ser ofte på øyeblikk i historien når en teknologi står på grensen til foreldelse. Maia har vært en aktiv bidragsyter på samtidskunstscenen siden midten av 80-tallet. Hun ble utnevnt som City Sound Artist of Bonn i 2017, tildelt Rune Brynestads minnestipend i 2019 og innkjøpt av Nasjonalmuseet i 2020.

Murrur fra utstillingen Sand i maskineriet | Nasjonalmuseet på Teknisk museum 2021-22 | Lydinstallasjon | Variable mål (her på bildet: 10 x 2,5 x 0,5 m)
14 bærbare FM-radioer, 4 nærfeils FM-sendere, 1 x 8-kanals lydavspliller, stål-wire, div. materiell til oppheng | Produksjonsår: 2019 | Innkjøpt av Nasjonalmuseet 2020
Foto: Nasjonalmuseet/Annar Bjørgli | © Urstad, Maia/BONO



Mari Kvien Brunvoll

Musiker, komponist, lydkunstner

+47 971 80 926

marikvienbrunvoll@gmail.com

128

Mari Kvien Brunvoll er musiker, komponist og lydkunstner, med bachelor i improvisasjonsmusikk fra Griegakademiet i Bergen. Hun har gitt ut flere album – som soloartist med bandet Building Instrument og i duo med Stein Urheim og med Espen Sommer Eide. Hun har turnert jevnlig i Norge og Europa siden 2008, og særlig har hun fått internasjonal oppmerksomhet for sitt soloprosjekt hvor hun hovedsakelig bruker egen stemme og elektronikk til å lage egenartede komposisjoner og improvisasjoner. Hun har en spesiell interesse for tverrfaglige samarbeid med dans, teater og film, og hun har utviklet egne instrumentdesign og lydinstallasjoner.

Mari Kvien Brunvoll
Foto: Oddbjørn Steffensen



Maria Udd

Billedkunstner, pedagog | NBK | BKFH | NK
+47 412 71 999
mariaannikaudd@gmail.com
www.mariaudd.com

130

Maria er en allsidig kunstner med erfaring fra både kunst- og designfeltet. Hun jobber konseptuelt både i det offentlige rom og gjennom egne fremvisninger, og ønsker at kunsten skal engasjere eller være en relasjonell faktor. Maria vil fremheve et samarbeid med kunstnerkollega Stine Karlsen, som har resultert i flere kunstprosjekt hvor de utfordrer politiske og miljømessige temaer i lys av de alvorlige utfordringer natur og mennesker står overfor. Udd Karlsen har vært opptatt av å la kunsten oppfordre til kritisk tenking og refleksjon. I tillegg jobber Maria som lærer i kunstfag for barn med traumer og adferdsvarer.

Sult | Kunstprosjekt i BTs kontorlokaler av Maria Udd og Stine Karlsen | 2007 | 180 x 180 cm | Mdf Bergens Tidende, Kringelkroken, Bergen
Foto: Thor Westrebø



Shake The Tree | Kunst i offentlige rom av Maria Udd og Stine Karlsen | 2010 | Nordahl Grieg VGS, Bergen | Foto: Thor Westrebø



Gud Fekk Ikke Pupp | Kunst i offentlige rom av Maria Udd og Stine Karlsen | 2012 i kantinen, Høgskolen i Vestlandet, Sogndal
Foto: Maria Udd



Skrrik | Kunstprosjekt i BTs kontorlokaler av Maria Udd og Stine Karlsen | 2007 | 180 x 180 cm | Mdf Bergens Tidende, Kringelkroken, Bergen
Foto: Thor Westrebø

Marie Storaas

Billedkunstner | NBK
post@mariestoraas.com
www.mariestoraas.com

132

Marie Storaas er en bergensbasert kunstner med MA i Fine Art fra Kunstakademiet i Bergen (2014). Hun jobber i et spenningsfelt mellom det fotografiske uttrykket opp mot det abstrakte. Ved bruk av forskjellige materialer som betong og gips går maleriene over i det mer skulpturelle. Teknikken hun jobber med, kan minne om den gamle freskoteknikken med blandingen av olje, pigment og mur.

Uten tittel | 2023 | Olje og betong på lerret | 120 x 100 cm
Foto: Njål Lambrechts



Marta Nerhus

Biletkunstnar | NBK | NTK | NK

+47 936 84 128

post@martanerhus.no

www.martanerhus.no

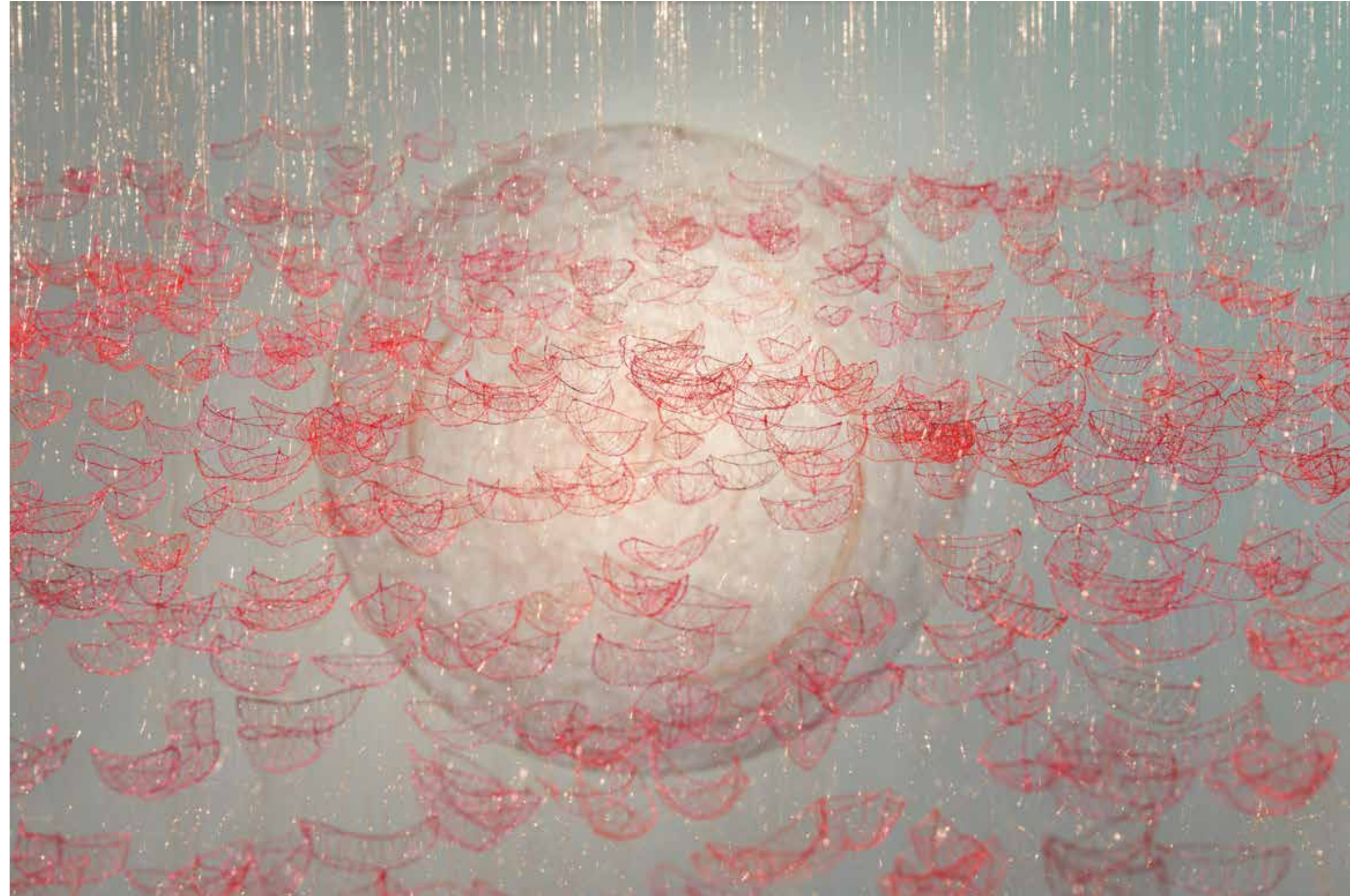
134

Streng og metalltråd har vore hovudmaterialet til Marta Nerhus sidan 1989. Ho jobbar med det skjøre og gjennomskinlege som kan romma, sårheit, poesi og styrke. Ho modellerer skulpturar og arbeid for vegg og installasjonar i rom, oftast tematisk til utstillingar.

Fleire arbeid er innkjøpte til offentlege og private bygg. På Solstrand Hotel & Bad finst ei gruppe menneskeskikkelsar, og på Litteraturhuset i Bergen portrett av Amalie Skram og Torborg Nedreaas. Marta Nerhus har hatt fleire oppdrag for Universitetet i Bergen. Dei omfattar skulpturelle objekt til illustrasjonar i kultur- og naturhistoriske utstillingar, mellom anna pollenkorn til Naturhistorisk museum.

Ho har hatt atelier på USF sidan 1989.

Detalj. Så lenge skuta kan gå frå utstillinga Heim 2016-17
Bryggens Museum | Foto: Pål Hoff



Nayara Leite

Billedkunstner | NBK | UKS
+47 461 23 484
hello@nayaraleite.com
nayaraleite.com

136

Nayara Leite (f. 1989) er en brasiliansk kunstner og forfatter. Hun har en MFA fra Kunstakademiet i Bergen og en MA i fotojournalistikk og dokumentarfotografi fra London College of Communication.

Nayara jobber på tvers av tekst, performance, analogt fotografi, film og installasjon. Gjennom selvbiografiske fortellinger, politiske nyheter, arkivmateriale og brev til nære venner skaper hun en skildring av virkeligheten LHBTQ+-miljøet lever i, i Brasil og i Norge.



På jakt etter regnbuer | Film (9 min)
Skjermbilde av filmen | 2022
Bestilt av Preus museum

På jakt etter regnbuer | Film (9 min) | Regnbueflagg,
hengekørekrok | Momentumbiennalen | 2023
Foto: Eivind Lauritzen | Bestilt av Preus museum



Meus Caros Amigos del II | Performance (40 min), Bergen Kjøtt | 2020
Foto: Thor Brødreskift | Bestilt av Bergen Senter for Elektronisk Kunst (BEK)



Homodagene | Performance (15 min) | Momentumbiennalen, 2023
Foto: Jannik Abel | Bestilt av Bergen Kunsthall

Robert Jønnum

Musiker, komponist og produsent

+47 995 66 169

robert.jonnum@icloud.com

www.robertjonnum.no

138

Robert Jønnum er musiker, komponist, lydtekniker og produsent, og har drevet lydstudioet Underschön på Verftet siden 2013. Han er medlem i flere grupper, inkludert Ai Phoenix, Kristi Brud og kunstkollektivet Uur Lang Droog. Som produsent har han også jobbet med artister som Kings Of Convenience, St. Thomas, Jenny Hval, Mari Kvien Brunvoll og Romskip. Hans metode dreier seg rundt det taktile og analoge, med utstrakt bruk av forvrengning, feedback og resonans, både akustisk og elektronisk. Han samarbeider med kunstnere i mange felt, og jobber gjerne på tvers av sjangere.

Robert Jønnum | Foto: Paolo Cipriani



Samuel Brzeski

Billedkunstner | UKS | NBK
studio@samuelbrzeski.com
www.samuelbrzeski.com

140

Samuel arbeider med språket som råmateriale – forming, strekking og transformasjon av fysiske tekster på skjermer, på hjemmesiden og i talelyd. Gjennom disse mediene utforsker han hvordan digital kultur har omprogrammert vårt forhold til språk. Hans arbeid fremhever språkets ustabile natur: et sosialt medium som er i en konstant tilstand av omdefinering av brukerne.

Kjernen i hans praksis er en leken og performativ bruk av stemmen; stemmen som bærer av rytme, av vibrasjon, av følelser; stemmen som sentrum for menneskets selvopplevelse av nærvær. Noen ganger betyr dette at arbeidet hans gir mer lyd enn mening.

The burly word catches the erm | Seperatutstilling på Lydgalleriet | 2023 | Foto: Thor Brødreskift



Sarah Louise Reed

Keramiker | NK

+47 977 39 306

Sarah.louise.reed@gmail.com

142

Sarah Louise Reed er keramiker med utdanning fra Central St. Martins i London. Hun har spesialisert seg på porselen og dets egenskaper. Gjennom årene har hun utviklet en egen stil og teknikk der gjennomsiktighet i porselenet og forklapsling av frø og blomster spiller en sentral rolle.

Inspirert av sine opplevelser i naturen, finner hun stadig ny inspirasjon i planter og dyr, og dette gjenspeiles tydelig i hennes arbeid. Hennes keramiske verk fungerer som poetiske uttrykk for hennes forbindelse til og kjærlighet for naturen.



Serie Landskap | Kopper i porselen | 9 x 11 cm
Pågående produksjon | Foto: Sarah Reed



Serie Fossil | Vaser med lønneblad
26 x 14 cm | Pågående produksjon
Foto: Sarah Reed

Signe Halle

Tekstilkunstner | NK | NTK

+47 954 77 088

signe.halle@icloud.com

Søk på www.norskekunsthåndverkere.no

144

I sentrum av hennes kunstnerskap står den tradisjonelle brette- og innfargingsmetoden Shibori. Uttrykket er en uendelig variabel og avhenger ikke bare av brette- og innfargingsmetode, men også av fargeblandingen og de iboende egenskapene til silke kvaliteten.

Hun undersøker forbindelsen mellom kontroll, tilfeldighet og erfart kunnskap. Enkelte verk blir etterbehandlet med nål og tråd, en smockteknikk, der hun bygger opp flaten til tredimensjonale organiske former.

Korall | Shibori på silke | 215 x 50 x 15 cm
Innkjøpt til Nasjonalmuseet for kunst, design og arkitektur
i 2021 fra separatutstillingen i Kunstnerforbundet i Oslo
Foto: Øystein Klakegg



Silje Bergsvik

Smykkekunstner | NK

+47 473 06 046

siljebergsvik@gmail.com

www.morelledesign.com/

146

I sine fargerike smykker utforsker Bergsvik samspillet mellom farge og form i møte mellom tradisjonelle håndverksteknikker og det digitale. Smykkene blir designet og tegnet digitalt, kuttet med laser og videre bearbeidet og ferdigstilt for hånd på arbeidsbenken. Uttrykket i arbeidene er en blanding av intuitive og konstruktivistiske prosesser. Arbeidene tar utgangspunkt i personlige minner og opplevelser i naturen, og er inspirert både av 1950-tallets modernisme og abstrakte stilperiode. Smykkene består av 925 sølv, flyfiner og laminat. I valg av materiale utforsker Bergsvik nye kombinasjoner, der kvaliteter som vekt, styrke og fargeintensitet er avgjørende.



Dondo lys | Laminat, flyfiner, 925 sølv
Laserkuttet, håndlaget | 2023
7,0 x 0,4 x 2,9 cm



Dondo lys | Laminat, flyfiner, 925 sølv
Laserkuttet, håndlaget | 2023
7,0 x 0,4 x 2,9 cm



Blåtimen | Laminat, flyfiner, 925 sølv
Laserkuttet, håndlaget | 2022
9,5 x 1 x 3,5 cm
Foto: Elizabeth Myhre



Dara | Laminat, flyfiner, 925 sølv
Laminat, flyfiner, 925 sølv
12,5 x 0,5 x 7,0 cm
Foto: Per Finne

Siri Haaskjold

Kunsthåndverker/Billedkunstner | NK | NBK | TF
+47 471 75 045
shaaskjold@hotmail.com

148

Siri Haaskjold jobber lekent og intuitivt med leire, tegning og workshop. I collagene klipper og limer hun i egne tegninger, legger til og trekker fra. Collagene er surrealistiske og handler ofte om relasjoner.

I de keramiske arbeidene utforsker hun ulike teknikker for å innpasse form, farge og uttrykk. Siri har også utallige leire-workshoper med barn – både i og utenfor verkstedet, hvor leiren bidrar til å knytte mennesker sammen.

I sin helhet dreier kunstnerskapet hennes seg om mennesket og dets omgivelser.



Tegnecollage | 2023 | 32 x 44 cm
Foto: Siri Haaskjold



Leirelek | 2023 | 25 x 10 cm
Foto: Siri Haaskjold



Leirelek 2 | 2023
25 x 10 cm
Foto: Siri Haaskjold

Sissel Blystad

Billedkunstner | NBK | NTK

+47 934 46 843

sibly@sisselblystad.no

www.sisselblystad.no

150

Sissel Blystad arbeider med forskjellige materialer, hovedsakelig tekstil på ymse vis. Hun har arbeidet med billedvev i maaange år. Men i det siste har hun utforsket andre teknikker, også foto av tekstil–tyll. Hennes hovedanliggende er å lage visuelle rom med farger, men teksten ligger oftest i bunn.

Hun arbeider også med fargeblyanttegninger på hjemmebasis, og liker å bruke materialene som er tilgjengelig etter et langt kunstnerliv, i stedet for å skaffe nytt.

Fargeblyanttegnning | 41,5 x 29,5 cm | 2023



Intrige | Foto | 42 x 59 cm | 2022



Samtale | Foto | 42 x 59 cm | 2022



Sofie Hviid Vinther

Billedkunstner | NBK | BKFH | UKS

+45 306 19 535

sofiehviidvinther@gmail.com

sofiehviidvinther.com

152

Sofie Hviid Vinther arbeider med installasjon, tekstil, tekst og publikasjoner. Hennes arbeid tar utgangspunkt i hverdagen, hvor hun utforsker temaer som tid, arbeid, rutiner, klær og identitet.

Drevet av uttrykket «et skikkelig arbeid» utvikler hun verk inspirert av ulike yrker. Blant annet uniformer med mentale superkrefter, skulpturer som dikterer pauser og dingser som en selvstendig næringsdrivende trenger i sin selvstrukturerte hverdag.

Parallelt skriver hun tekster med utgangspunkt i egen bakgrunn, og bruker skriving til å reflektere over tvil, stress, suksesser, prestasjonsangst, hierarkier, titler og funksjoner. Sofie Hviid Vinther undersøker arbeid som besettelse – på godt og vondt.



SPOR | Tre, metall, tekstil, tekst | 2023 | 75 x 34 x 25 cm
Interaktiv skulptur | Foto: Dan Brown Brønølund



NAPPING SUIT | Bomull, skai, skum | 2021
En del av verket COLLECTION OF WORK WEAR
Foto: Dan Brown Brønølund

Stig Rostrup Christiansen

Billedkunstner/Skulptør

+47 930 82 355

stigrostrup@gmail.com

154

Christiansen arbeider med skulptur i trematerialer. Utforskningen ender ofte i et komplekst møte mellom form og farge. Fordypning og søken etter nye former karakteriserer arbeidene. Han har hatt flere utstillinger både i og utenfor Norge. Han er utdannet både i maleri og skulptur. Han har hatt atelier på USF siden 1992.



Memories from the universe | 2023
100 x 100 x 70 cm (høyde)
Foto: Stig R. Christiansen



Synneva Heradstveit

Biletkunstnar | NBK | BKFH | TF

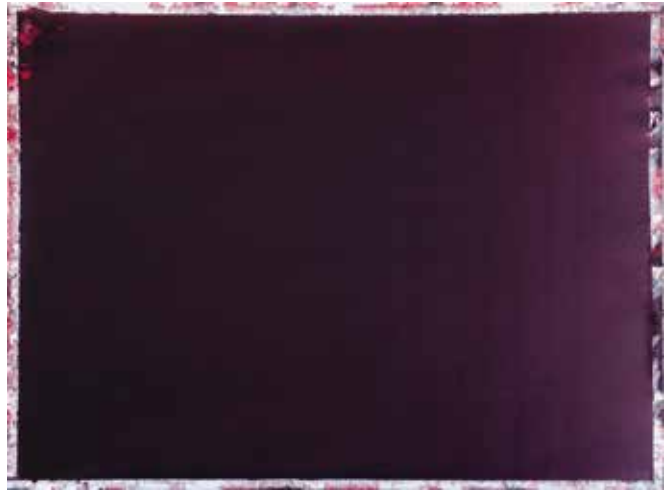
+47 975 90 160

synhera@online.no

www.synnevaheradstveit.net

156

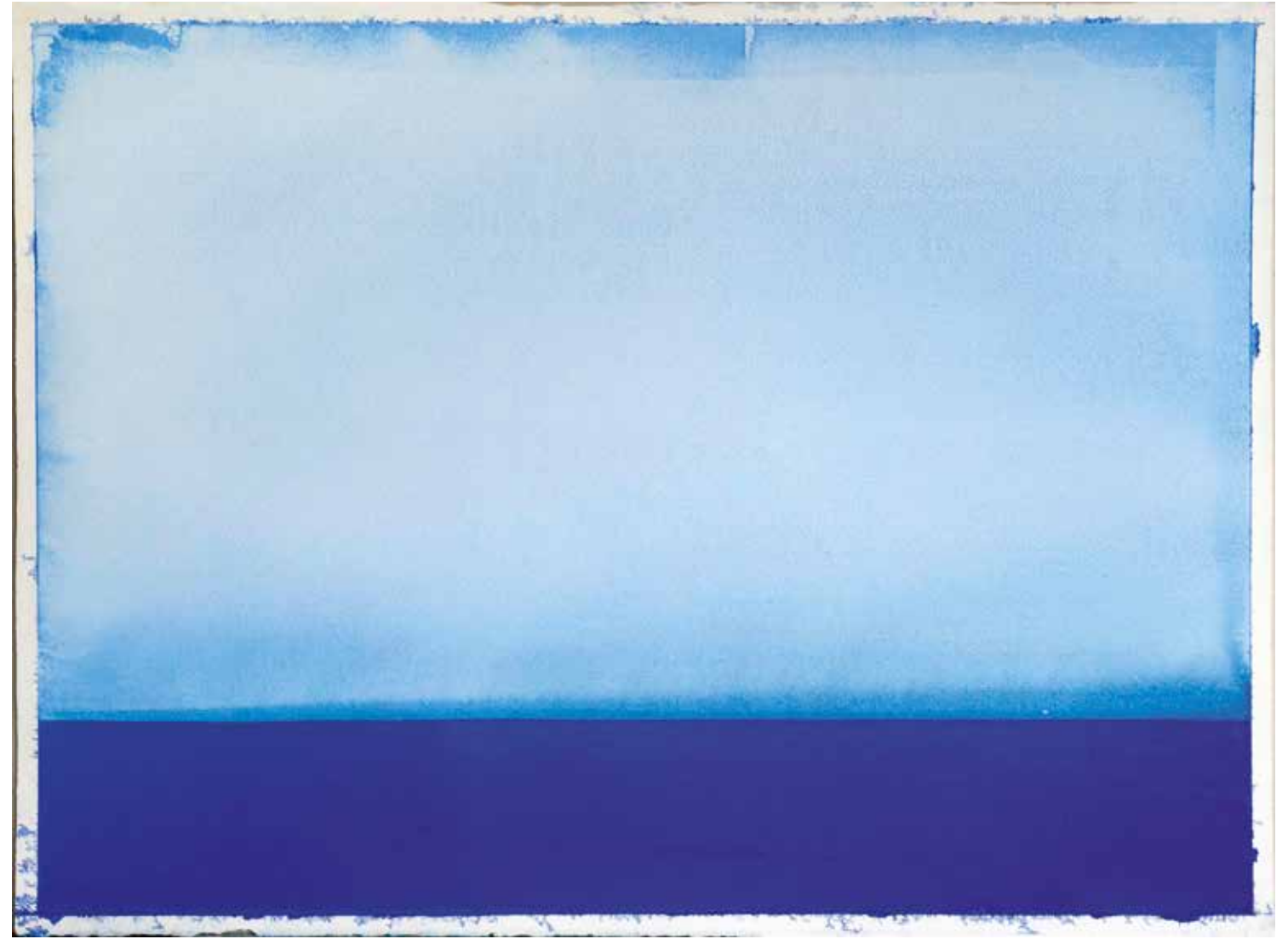
Heradstveit arbeider med akvarell i eit minimalistisk formspråk. Uttrykket baserer seg på observasjonar med vestlandslandskapet som bakteppe og fundament. Akvarellfargane er transparente og har ei særeigen uttrykkskraft. Vatn og fargar kan framkalla rike koloristiske nyansar og store rom. Heradstveit er oppteken av korleis fargen i seg sjølv kan vera inngangsport til individuell tolking og egne opplevingar.



Nattsvart | Akvarell | 2021 | 56 x 76 cm
Foto: Daniel Hundvin-Clements



Sepia | Akvarell | 2022 | 56 x 76 cm
Foto: Daniel Hundvin-Clements



Blå Horisont | 2022 | Akvarell | 56 x 76 cm
Foto: Daniel Hundvin Clements

Tine Adler

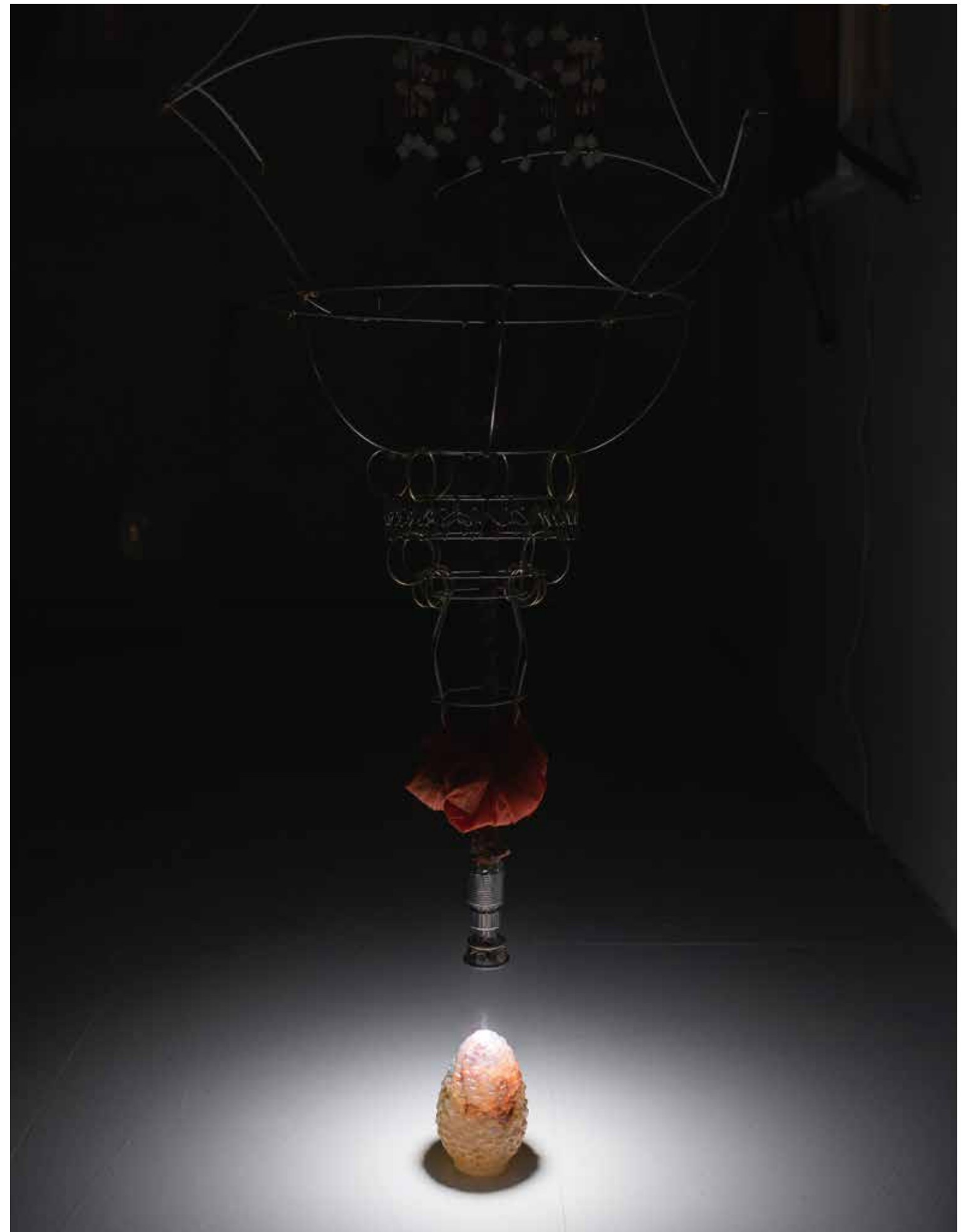
Billedkunstner | NBK | NBF
tadlerjoergensen@gmail.com
www.tineadler.com

158

Tine Adler er en dansk kunstner og forfatter som bor i Bergen. Deres praksis beveger seg mellom kjønn, sosiale og kulturelle klasser, diagnoser, språk og politikk, mellom fellesskap og ensomhet. Mellom disse jobber Adler med skulptur, tekst og performance, i scenografiske installasjoner som visker ut grensene mellom aktør og observatør, fiksjon og virkelighet.

Med ukonvensjonelle sammensetninger av teknikker og materialer, eksperimenterer de med forskjellige måter å iscenesette historier på, ved å forvrengte de symbolske verdiene vi tilegner objekter, handlinger, kropp og følelser. Adler er utdannet ved Det Jyske Kunstakademi – Aarhus i Danmark, Kunstakademiet – Institutt for samtidskunst i Bergen og forfatterstudiet i Tromsø.

Ways | Foto: Nayara Leite



Tone Saastad

Billedkunstner/Tekstilkunstner | NBK | NTK |NK

tone-sa@online.no

www.researchcatalogue.net/portal/search-result?fulltext=Tone+Saastad

160

Tone Saastad arbeider innenfor og rundt en tekstil stofftrykk-tradisjon der fargen har og har hatt en sentral rolle. Denne har hun undersøkt både som lys og som pigment, i romlige installasjoner og i forhold til ulike rom. Hun har alltid hatt en eksperimenterende holdning til materialer og teknikker og har utforsket de muligheter disse gir, både analogt og i de senere årene også digitalt.

Tone har undervist ved det nåværende Kunstakademiet – Institutt for samtidskunst ved Universitetet i Bergen i mange år, og har utgitt publikasjonen *Forskyvninger. En kunstnerisk arbeidsprosess tur/retur*. ISBN 978-82-8013-065-5



Topographic Landscapes | 2017
Foto: Tone Saastad

Torild Inger Børretzen
Biletkunstnar | NBK | BKFH | TF
+47 922 11 392
torild@torildbo.no
www.torildbo.no

162

*I det triste er det noko vakkert
I det vakre er det noko trist
Bitar av ei sanning
Bitar av ei løgn*

*Bilde av liv som er
Bilde av liv som var
Strålende lys
Djupaste mørke*

I skuggen kviler Lyset



Redt Flagg | Akvarell | 43 x 53 cm | 2023 | Foto: TIB

Vinter for kråke | Akvarell | 43 x 33 cm | 2022 | Foto: TIB



Torill Nøst

Billedkunstner | BKFH | NBK

+47 990 34 532

torill@torillnost.no

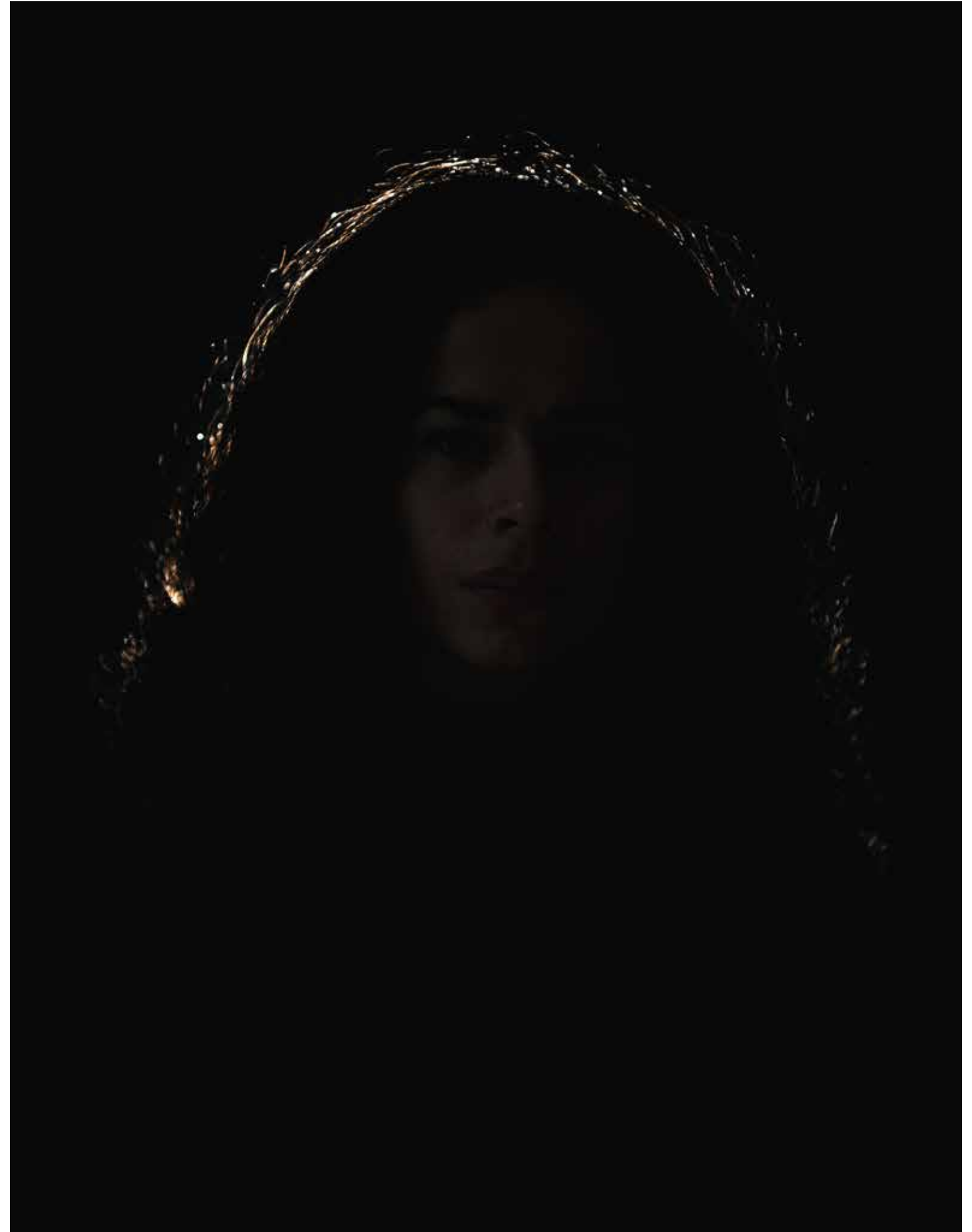
www.torillnost.no

164

Torill Nøst jobber med foto og installasjoner. Hun liker å strekke begrepet foto og prøver forskjellige måter å vise foto på. Skulpturelle objekter i forskjellige materialer er en del av installasjonene hennes. Hun bruker også lyd og video. I de siste årene har hun konsentrert seg om mennesker/dyr og natur som utgangspunkt for sine arbeider. Hun har alltid hatt stor interesse for historier og fortellinger, og dette ligger ofte som et bakteppe i hennes arbeider.



Hvor lenge lyser vi? | 2017 | Serien består av 15 foto av kvinner
50 x 75 cm | Foto printet på Hahnemühle archival photo paper,
arkene henger løst på veggen i installasjonen. I rommet er det i
tillegg en haug/stakk med kvister | Foto: Torill Nøst



Trude Hisdal

Billedkunstner | NBK | BKFH

+47 911 77 215

trudehisdal@yahoo.no

www.trudehisdal.com

166

Trude Hisdal jobber med fotografi og maleri. Hun finner inspirasjon i menneskets tilhørighet, slektskap og avhengighet av alt som lever, livets sårbarhet og ulike faser. Hun ønsker at bildene skal være vakre, men samtidig gåtefulle og med undertoner. Dypere budskap ligger gjerne i fargebruk og symboler.

Den langsomme, håndgjorte prosessen som ligger bak hvert maleri, er viktig. Under det endelige bildet ligger en serie av andre bilder, og hun har ingen formening på forhånd om hvordan det ferdige arbeidet skal bli. Sansing og intuisjon leder prosessen.



En tid for alt | Maleri

Tanken som kom etterpå | Maleri



William Nicolaysen

Billedkunstner | NBK | LNM

+47 468 14 326

wnic@online.no

168

Motivvalg er bygninger som har noe melankolsk, truende eller er refererende til for eksempel en hendelse. Det kan også være en bygning eller en fasade som har en egenart, et avvik eller gir sansemessig stimulans.

Bildene er ikke overdramatiserte, heller alminneliggjort i et strengt og nøkternt uttrykk. Og teknisk distinkte, «hard edge». Det gir et billeduttrykk som blir distansert og fremmedgjørende realistisk. Bildene er malt med olje på lerret.

Motiv fra Nyksund | 70 x 85 cm | Foto: William Nicolaysen



Øyvind Johnsen

Foto- og videokunstner | NBK | FFF | BKFH

ojohnsen1@gmail.com

www.sensistens.no

www.seedid.no

170

Johnsen er billedkunstner og jobber med foto og video. Tidligere arbeidet han også med grafikk, tegning og maleri.

Han har valgt å arbeide med foto og video, som er medier der en kan nærme seg direkte. Spesielt ser en dette i hans fotografiske portretter. «Selvportrett i tre deler» er ett av mange eksempler.

Johnsen er opptatt av mennesket og natur i bredeste forstand. Og det nære og umiddelbare. Denne tilnærmingen er kanskje tydeligst i videoene som kan ses på hans nettsted.



Uten tittel | 2023 | 45 x 81 cm

Åse Ljones

Biletkunstnar | NBK | NTK | NK

+47 952 14 978

aaseljones@gmail.com

www.aaseljones.no

172

Åse Ljones arbeider med tekstil. På oppspente bilete, tredimensjonale former og store tepper fyller ho gjerne heile flata med små handbroderte sting.

Synåla gjentek og gjentek. Linjer og nye former oppstår undervegs.

Med klangar frå oppvekst, natura og levd liv, og med tida til hjelp, er ho heile tida på leit etter skinet, ljuset, rørsla og uroa i stilla.



Skimmer | 2021 | Broderi på lin | 170 x 120 cm
Foto: Helge Hansen

2024 © Kunstnerne på Verftet i 40 år, minst

Redaksjon: Jørgen Blitzner og Lillian Dahle

Forfattere: Per-Harald Nilsson og Mai Lahn-Johannessen

Foto: Dersom ikke annet er nevnt, er kunstner rettighetshaver.

Engelsk oversettelse og korrektur: Neste Kapittel as

Grafisk design: Jorunn Småland

Trykk: Aksell AS

Red. anmerkning: Vi har valgt å ikke bruke andre språk enn norsk - nynorsk eller bokmål - i kunstneres presentasjoner. Vi har godtatt bruk av de/deres i stedet for kjønnsbestemte pronomen.

Forkortelsene etter de enkelte kunstneres navn står for:

NK Norske Kunsthåndverkere

NBK Norske Billedkunstnere

BKFH Bildende Kunstneres Forening Hordaland.

BKSF Biletkunstnarane i Sogn og Fjordane

FFF Forbundet Frie Fotografer

LNM Landsforeningen Norske Malere

NG Norske Grafikere

NBF Norsk Billedhoggerforening

NTK Norske tekstilkunstnere

TF Tegnerforbundet

UKS Unge Kunstneres Samfund

Stor takk til:

